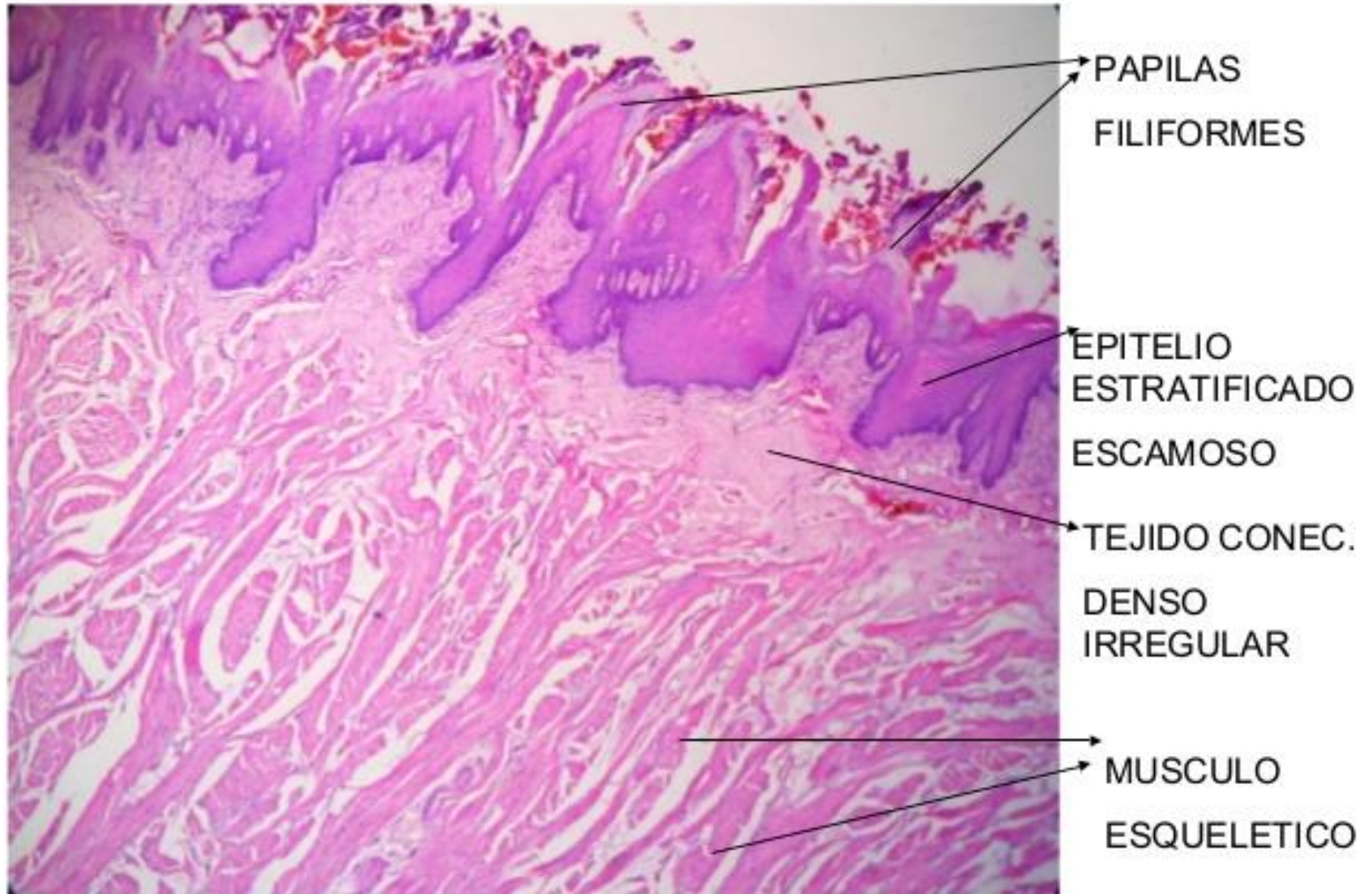


LENGUA - GUSTO

LENGUA



LENGUA

- La lengua es un órgano muscular recubierto por mucosa.
- MUCOSA: Epitelio plano pavimentoso poliestratificado levemente queratinizado, en la que encontramos 4 tipos de papilas.
 - Filiforme (poco desarrolladas en el hombre)
 - Fungiforme
 - Caliciforme
 - Foliada (no existente en el hombre)
- Membrana basal
- Lamina propia
- Músculos estriados (interior del órgano)



Lengua

Tiene tres regiones:

- 2 porciones anteriores
- Tercio posterior
- Raíz : parte mas posterior de la lengua

Superficie:

- **Dorsal** → 2 regiones: 2 regiones anteriores y 1/3 posterior; separadas por la "V", el surco terminal (agujero ciego)
- Ventral
- 2 laterales



Músculos extrínsecos

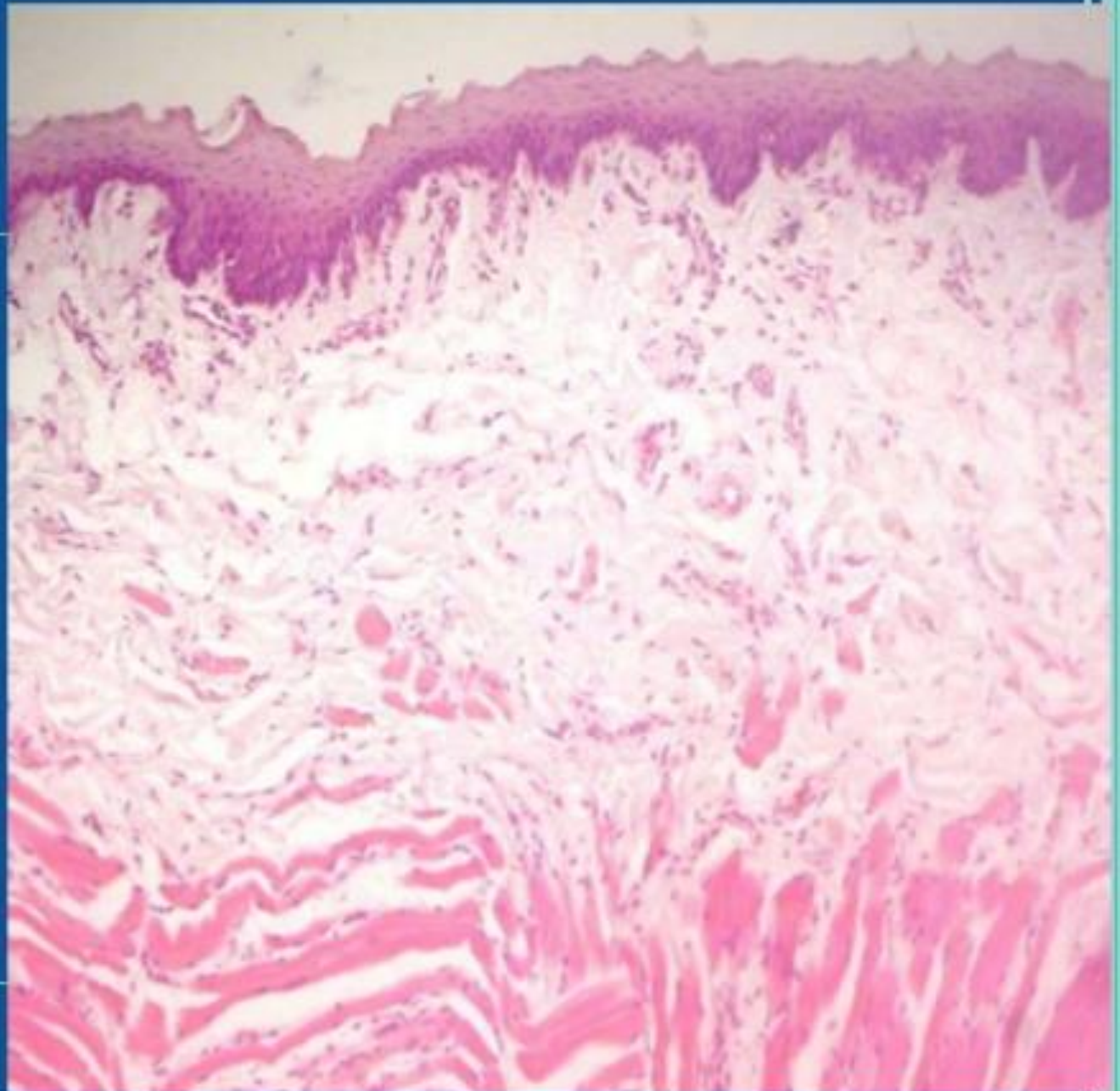
Surgen dentro de la lengua
Se encargan de moverla hacia el interior, exterior y a los lados

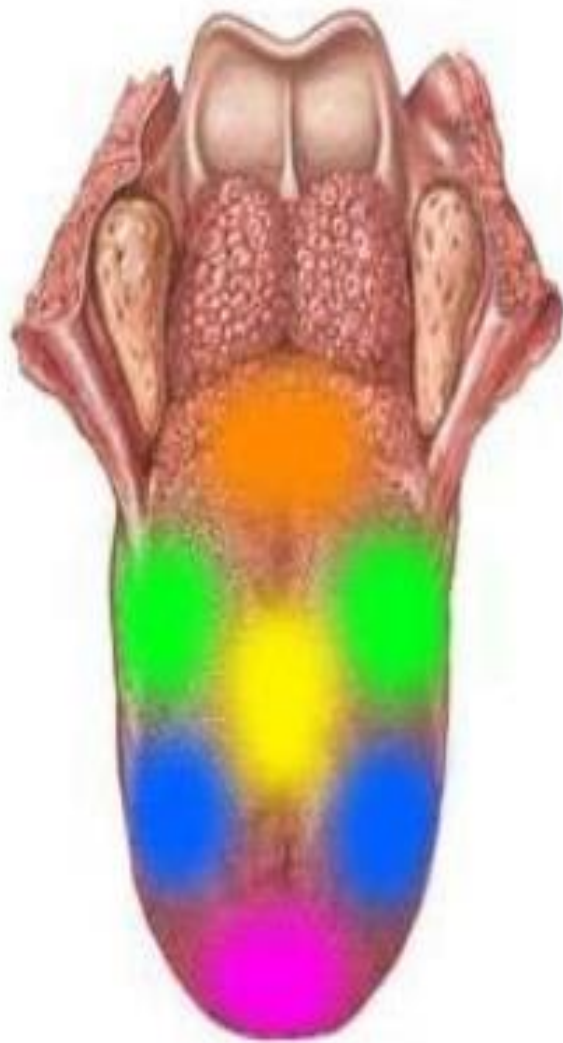
Músculos intrínsecos

Alteran la forma de la lengua

4X

1. Epitelio plano
pavimentoso
parcialmente
queratinizado
2. Membrana basal
3. Lamina propia
4. Papilas filiforme
5. Tejido conectivo
6. Fibras musculares
estriadas





- Amargo
- Ácido / Agrio
- Umami
- Salado
- Dulce

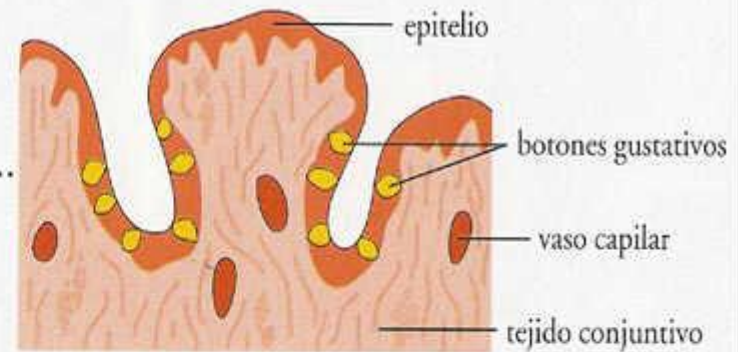
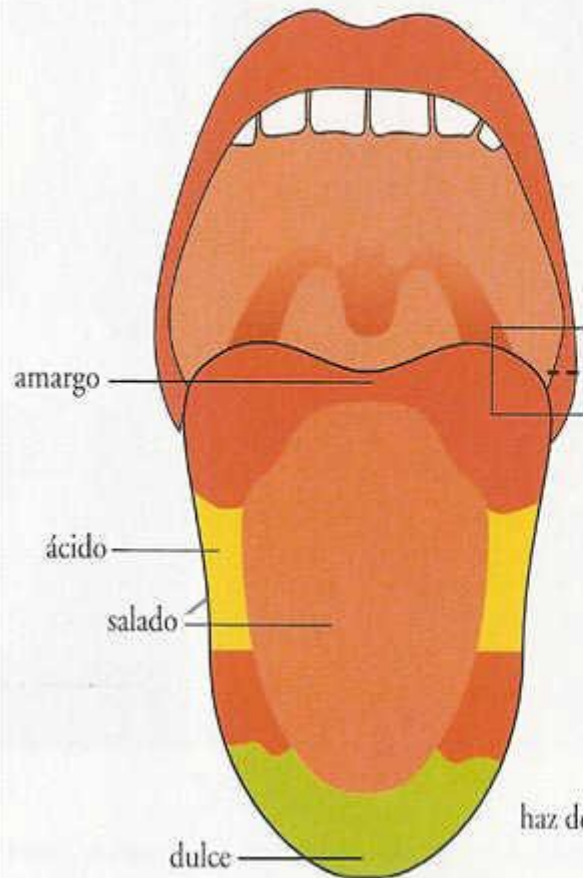
La reacción a estas modalidades gustativas se debe a la presencia de:

- **Canales iónicos específicos**
(salado y ácido)
- **Receptores de membrana acoplados con proteína G**
(amargo, dulce y umami)

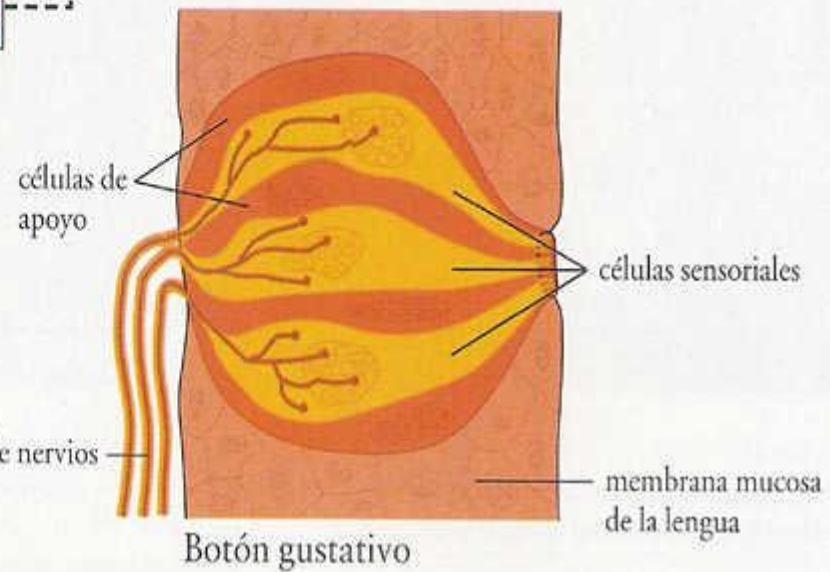
Receptores CD36

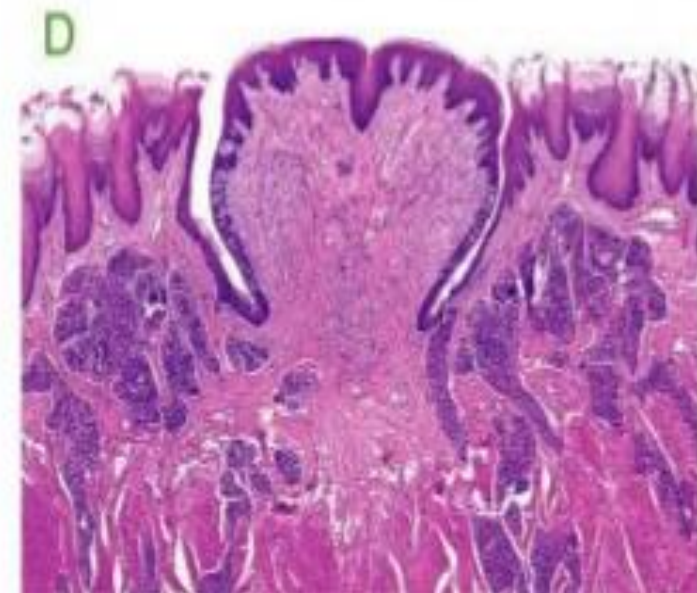
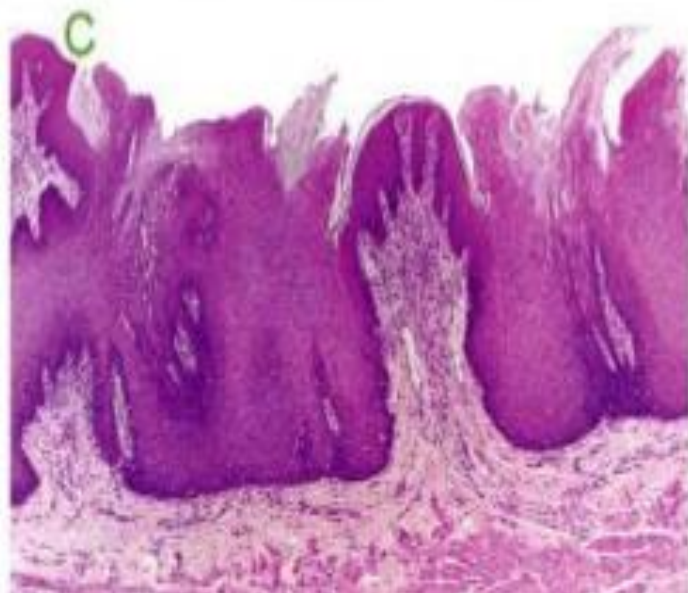
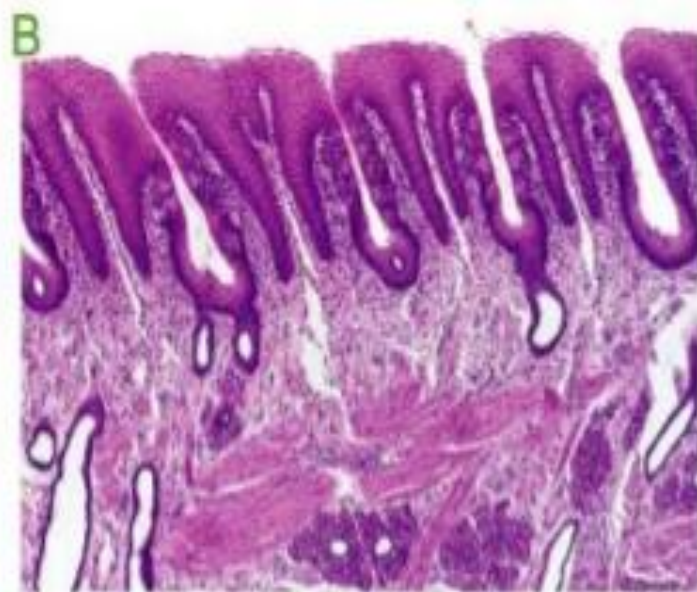
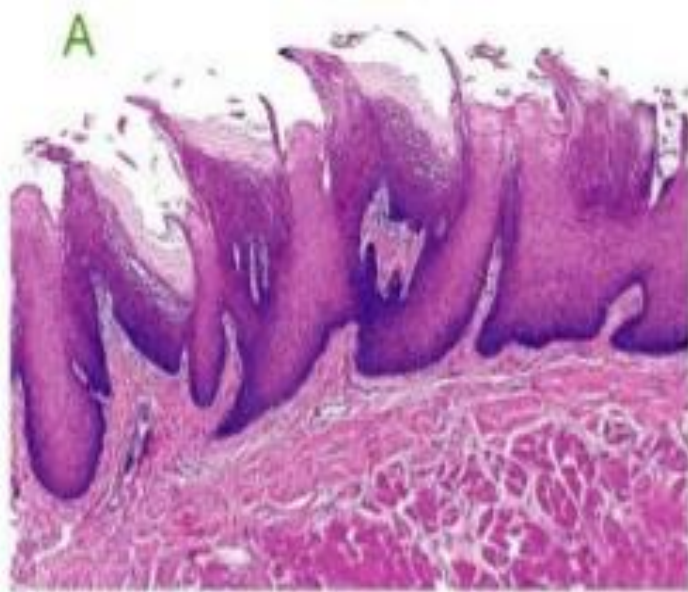
Un transportador para ácido graso con capacidad para detectar grasa.

Zonas gustativas de la lengua



Papila gustativa

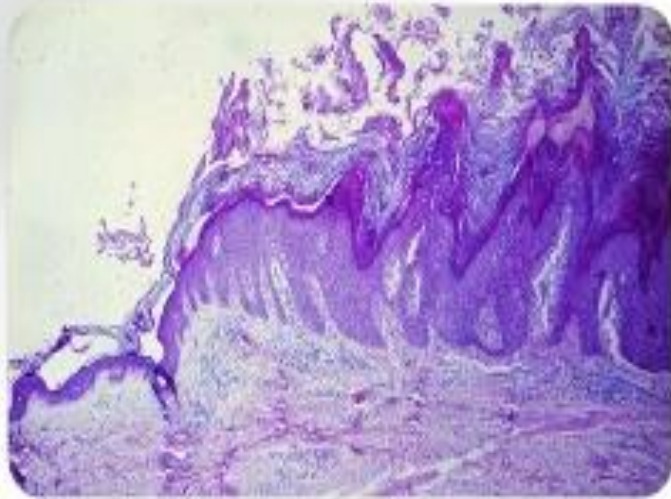




Papilas linguales

Papilas filiformes

- Delgadas
- Dan un aspecto aterciopelado
- Poseen un recubrimiento de epitelio escamoso estratificado queratinizado y ayudan a raspar alimento de una superficie
- **No tienen corpúsculos gustativos**

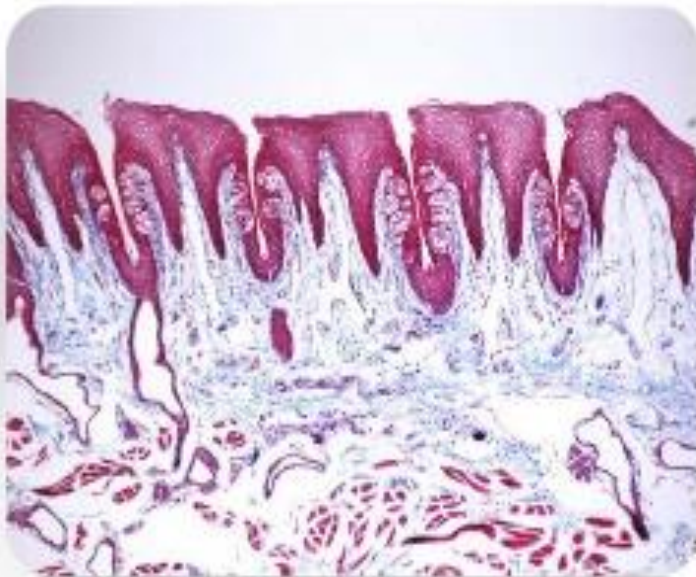


Papila fungiforme

- Recubrimiento epitelial
- Escamoso estratificado no queratinizado
- Tiene corpúsculos gustativos

Papilas foliadas

- Superficie posterolateral de la lengua
- Se ven como surcos verticales
- Tienen corpúsculos gustativos en el recién nacido pero **van degenerando**



Papilas circunvaladas

- 12 aprox
- Dispuestas en forma de V
- Base perforada por los conductos de Von Ebner
- Recubrimiento epitelial del surco y el costado de estas papilas tiene corpúsculos gustativos

Papilas secundarias
Corion o lámina propia
Papilas filiformes
Corpúsculos gustativos
Surco circunvalador
Glándulas de von Ebner

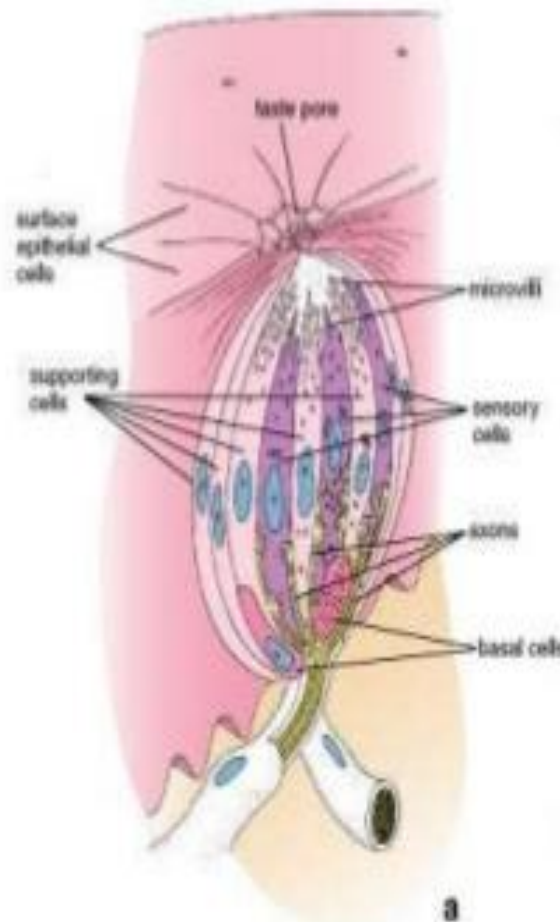


Corpúsculos gustativos

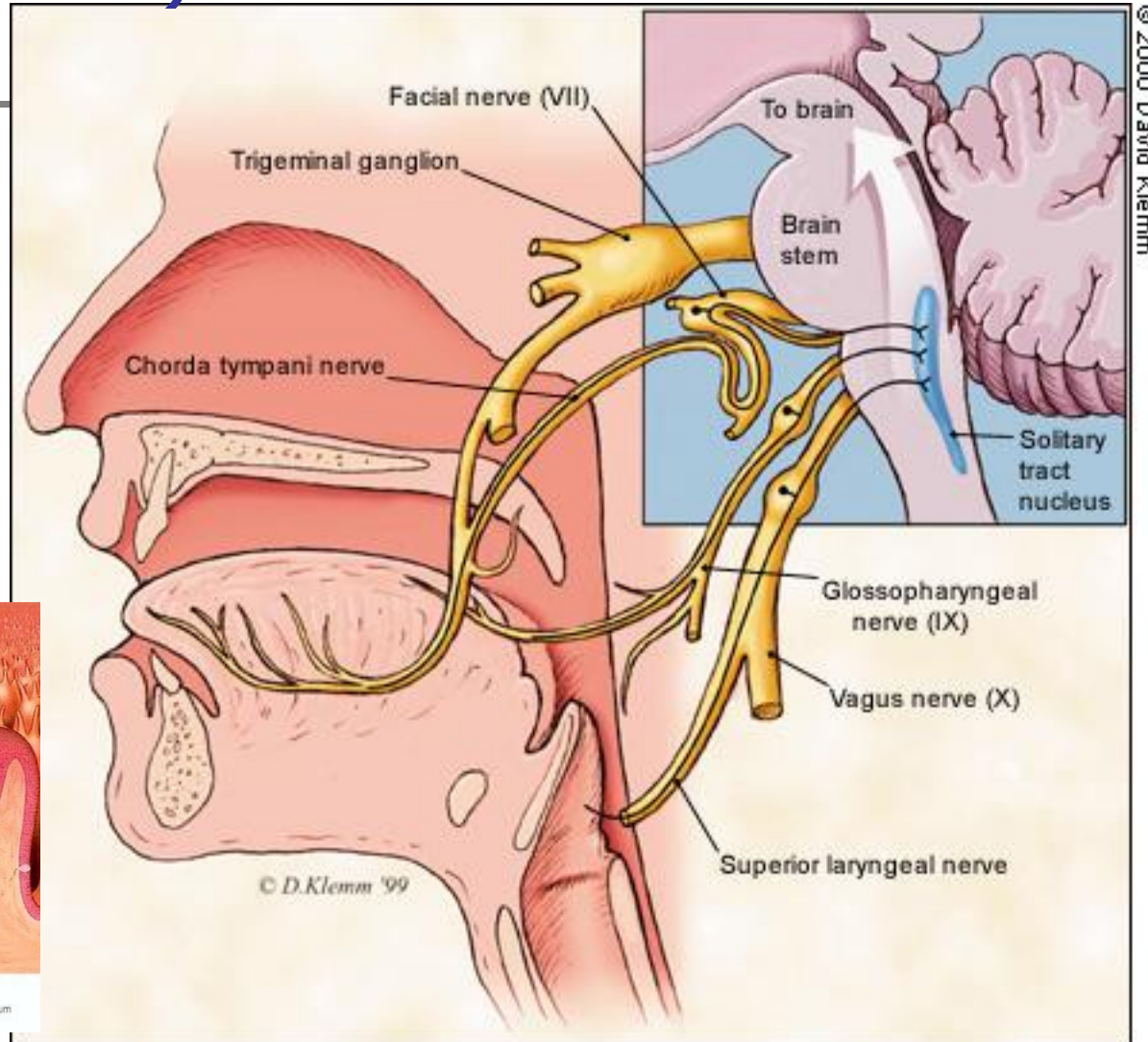
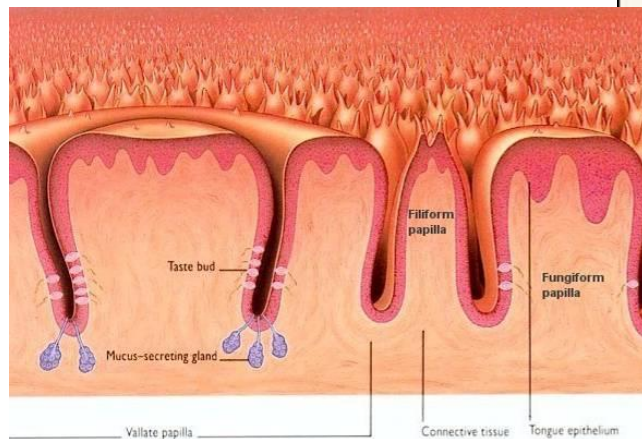
Órganos sensoriales intraepiteliales cuya función es la percepción del gusto

Constituido por 4 tipos de células

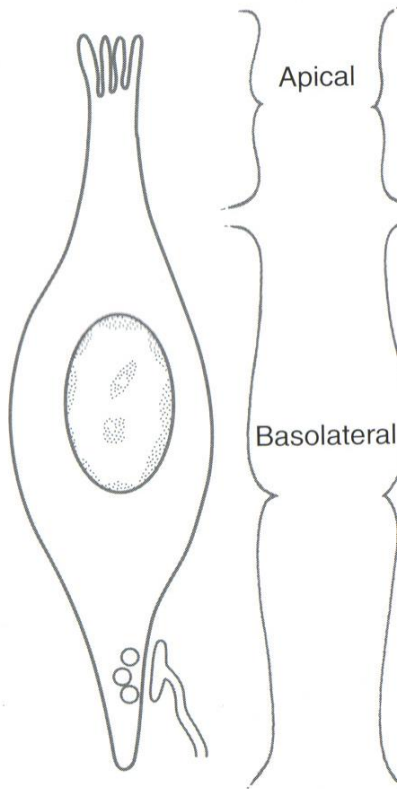
- Células oscuras (Tipo I)
- Células claras (Tipo II)
- Células intermedias (Tipo III)
- Células basales (Tipo IV)



Vía del Gusto (AVE)



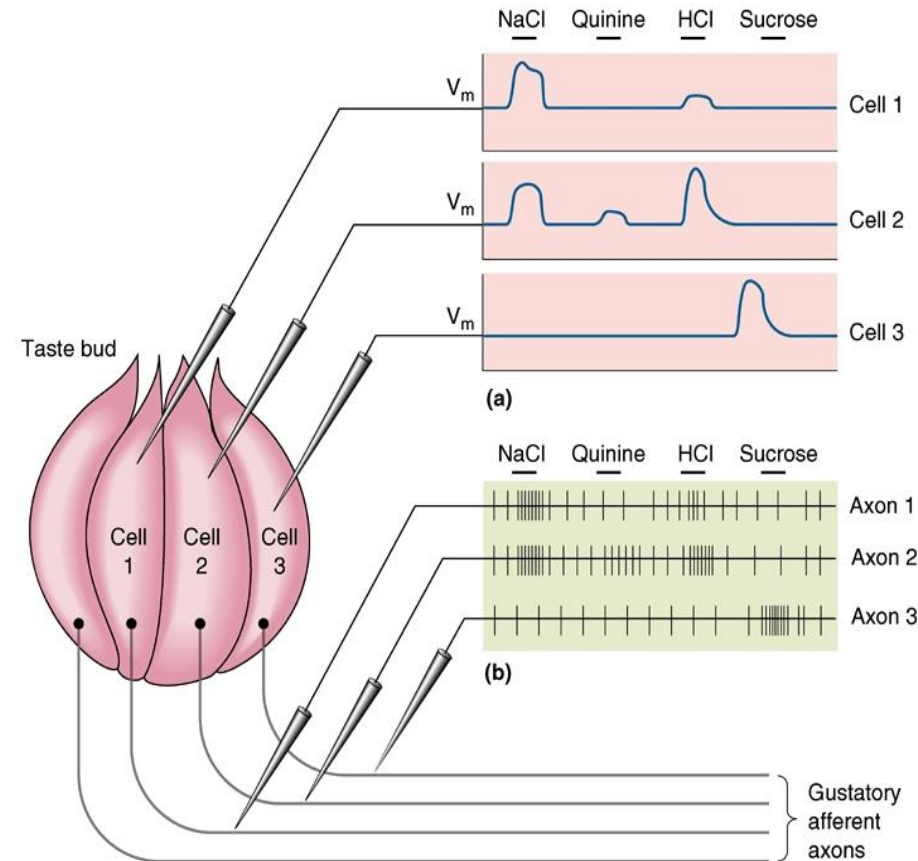
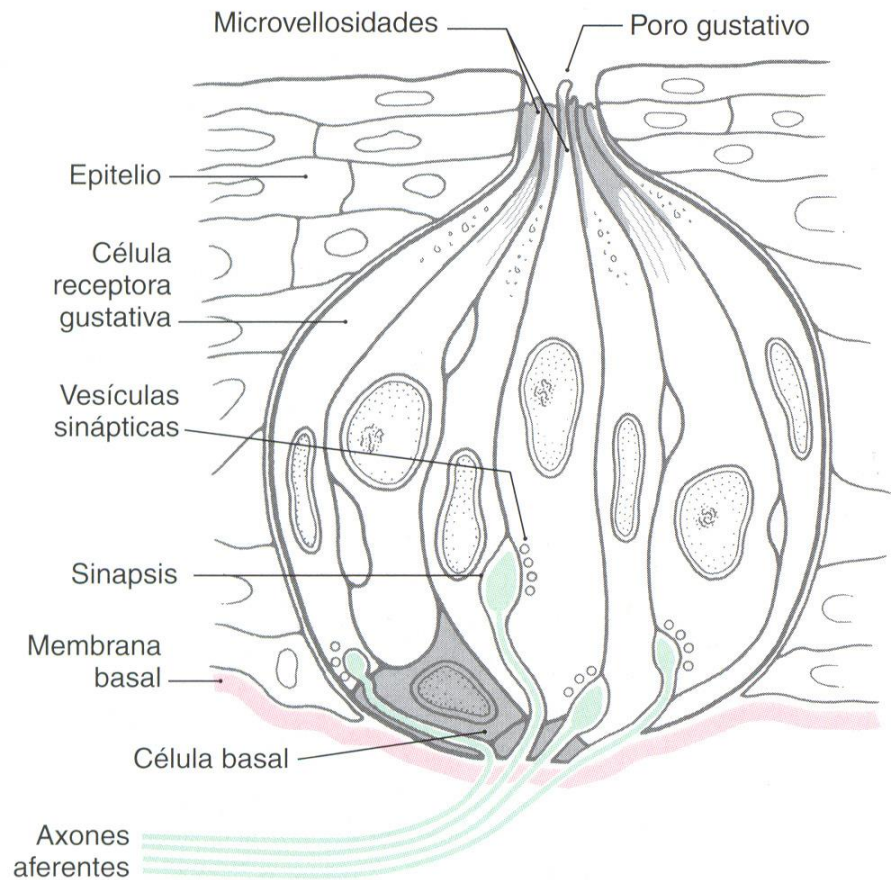
Receptores gustativos: Proteínas de membrana en células receptoras



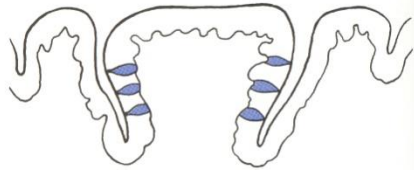
- Sabores básicos:
 - Dulce, salado, ácido, amargo y aminoácidos (*umami*)
- Las células receptoras NO son neuronas, sino células epiteliales modificadas.
 - Transducción tiene lugar en las microvellosidades.
 - El terminal periférico de células de los ganglios geniculado, inferior del IX e inferior del X inerva la parte basal de cada célula.
 - Sinapsis química entre la célula receptora y el terminal nervioso.

Botones gustativos

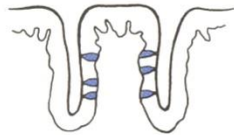
- > 4000 botones gustativos
- Células receptoras tienen vida media de 10-14 días.
- Células responden preferentemente a un solo sabor.



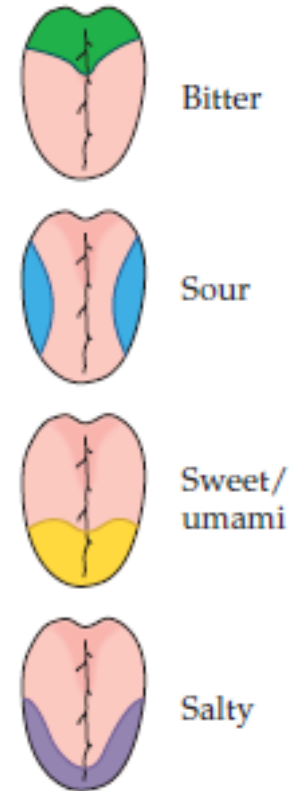
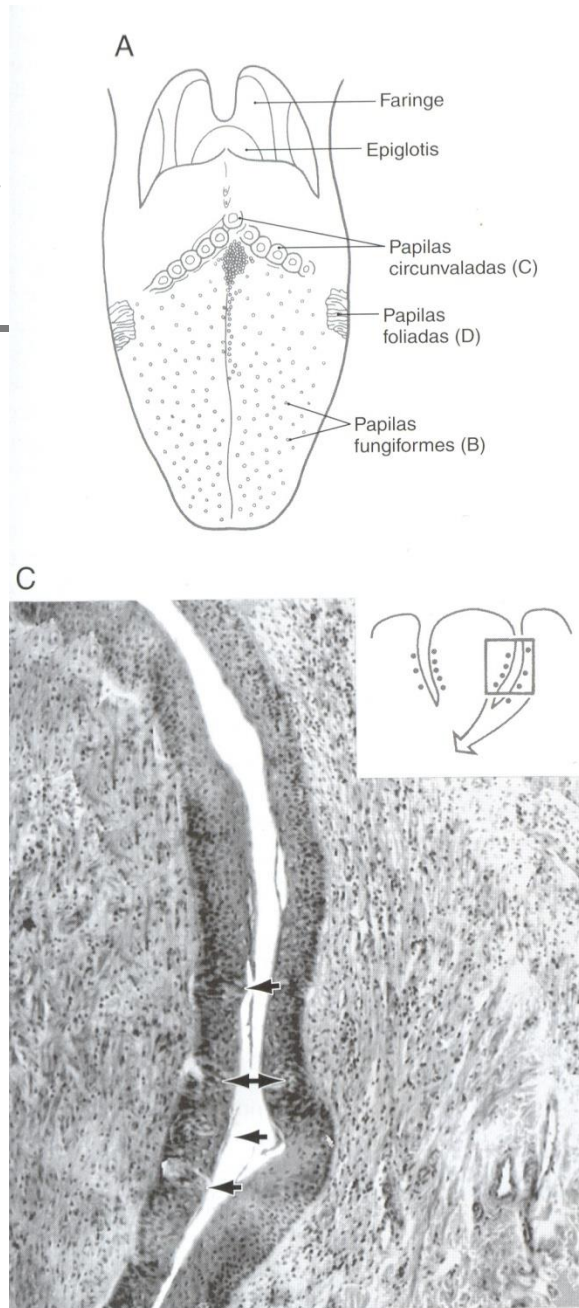
Papilas gustativas



Circumvallate



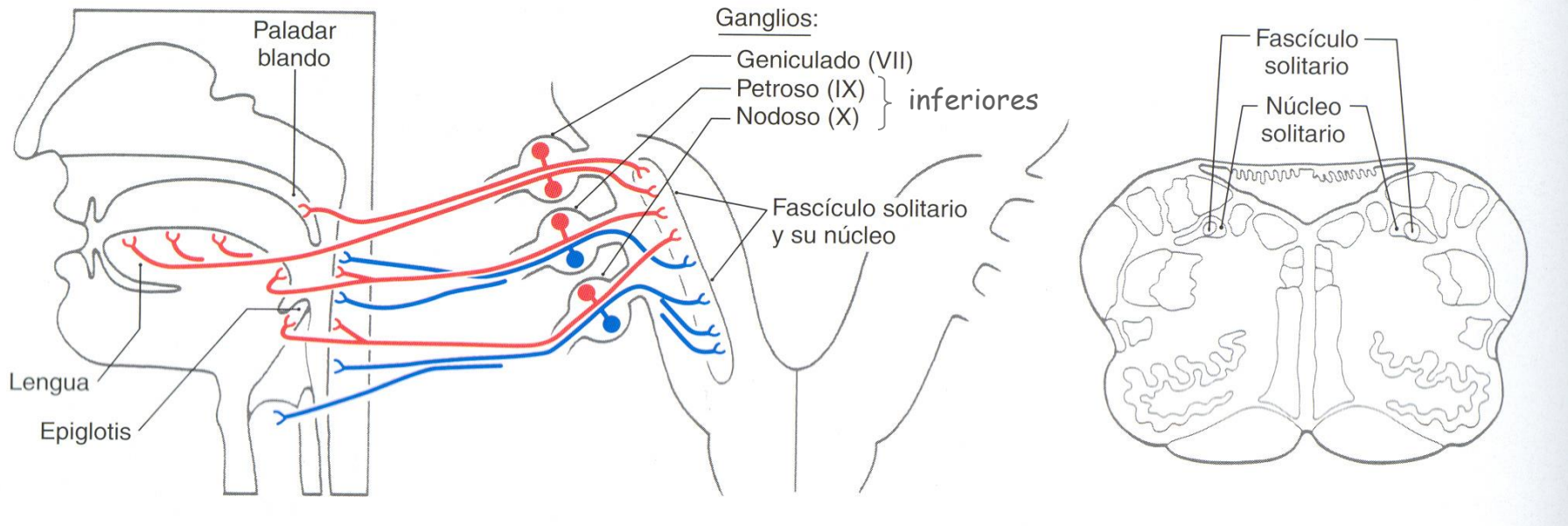
Foliate



- Hay respuesta a los 5 sabores en toda la lengua.
- Sin embargo, los umbrales de detección a los diferentes sabores varían en las distintas regiones.

Nervios craneales con componente AVE:

- Facial (Intermedio)
- Glosofaríngeo
- Vago



Núcleo del tracto solitario

