

“Inmigración, pobreza y vivienda: ¿Cómo viven los inmigrantes de la Región Metropolitana?”



Magíster en Gobierno y Gerencia Pública
Herramientas de análisis Cuantitativo II

15 de junio de 2020



**Alumna: Nilysen Ramírez
Salinas**

Docente: Nicolás Alvear B.

Índice

Antecedentes

Base de Datos

Preguntas de
Investigación

Objetivos general
y específicos

Universo y
muestra de
estudio

Resultados

Conclusiones

Glosario

- **Hogar:** Una o más personas que, unidas o no por un vínculo de parentesco, alojan en una misma vivienda y se benefician de un mismo presupuesto para la alimentación
- **Vivienda:** Toda edificación construida, convertida o dispuesta para el alojamiento permanente o temporal de personas, así como cualquier clase de albergue, fijo o móvil, ocupado como lugar de residencia.
- **Población inmigrante internacional:** personas de hogares residentes en viviendas particulares ocupadas, cuya madre residía en otro país al momento de nacer. Por tanto, se considera el criterio de "migración de toda la vida".

CASEN 2017

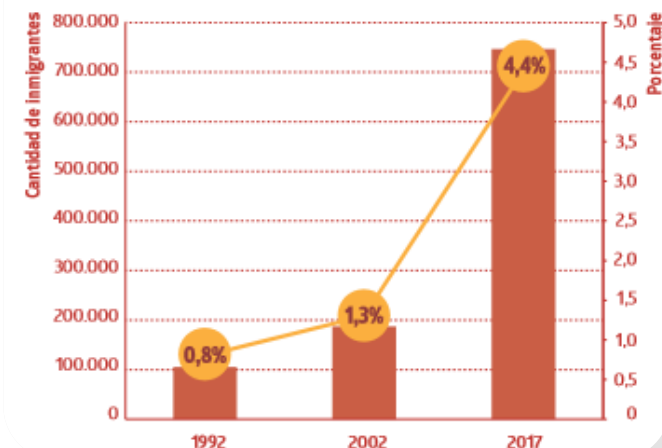
- **Viviendas irrecuperables:** que debido a su tipo (mediaguas, choza, vivienda móvil) o a la materialidad precaria (muros o cubiertas de techos de lata, cartón o plástico) o con piso de tierra, son irrecuperables.
- **Hogares allegados:** Familias que comparten una misma vivienda con más de un hogar censal (no comparten presupuesto de alimentación)
- **Núcleos de allegados hacinados:** Núcleos familiares adicionales al núcleo principal, pero que pertenecen a un mismo hogar, y habitan en hogares con 2,5 o más personas por dormitorio.

CENSO 2017

Antecedentes

- El Censo de Población y Vivienda 2017, evidencia una mayor cantidad de inmigrantes internacionales en Chile, pasando de 187.008 (1,3% del total de la población) en el año 2002 a 746.465 personas nacidas en el extranjero que declararon ser residentes en el país en el año 2017 (4,4% del total de la población).
- La Región Metropolitana concentra el 65,3% del total de la población inmigrante (486.568 inmigrantes con residencia habitual), por lo que es relevante investigar la región.
- El Censo 2017 identifica 161.122 hogares inmigrantes, que representa el 2,9% de los hogares en el país.
- El porcentaje de hogares que vive en pieza en casa antigua o conventillo es mayor, a nivel nacional, para los hogares inmigrantes, pasando de 0,6% (hogares sin inmigrantes) a 10,2% (hogares de inmigrantes).
- El 20, 0% de los hogares de inmigrantes a nivel nacional se encuentran en viviendas con hacinamiento, a diferencia del 7% de hogares sin inmigrantes.
- Se observa a nivel nacional que la población inmigrante enfrenta mayores carencias habitacionales.

Gráfico 1. Cantidad y porcentaje de inmigrantes internacionales respecto de la población total residente



Base de Datos



La Base de Datos utilizada para realizar el análisis de las variables fue sistematizada a partir del:

- **Base de Datos del Observatorio Urbano del Ministerio de vivienda y Urbanismo**, sobre estadísticas relacionadas a la política habitacional, el mercado inmobiliario y las viviendas en Chile. La base de la información proviene del Censo 2017 elaborado por el Instituto Nacional de Estadísticas. La categoría de datos corresponde a “Demanda y Déficit Habitacional” y el archivo que contiene los metadatos se denomina “Déficit habitacional Cuantitativo Caracterización Demográfica”. La información sobre estadísticas habitacionales está disponible en el siguiente link: <https://www.observatoriourbano.cl/estadisticas-habitacionales/>
- **CASEN 2017**, que entrega información respecto de la estimación de pobreza a nivel comunal según la población residente.

Principales Variables:

1. Estimación de pobreza comunal (CASEN 2017)
2. Total hogares residentes
3. Total de hogares inmigrantes
4. Vivienda Irrecuperable
5. Hogares de Allegados
6. Hogares Hacinados

Pregunta de Investigación y Objetivos

¿Cuál es la relación entre el nivel de pobreza comunal y la cantidad de hogares inmigrantes en condiciones habitacionales precarias en la Región Metropolitana?

Objetivo General

Evaluar la relación entre el nivel de pobreza de las comunas de la Región Metropolitana y las condiciones habitacionales de los hogares inmigrantes que residen en ella, según datos del Censo y Casen 2017



Objetivo Especifico N°1

Identificar la proporción de hogares inmigrantes del total de hogares residentes en cada comuna de la Región Metropolitana



Objetivo Específico N°2

Determinar la proporción de hogares inmigrantes residiendo en viviendas irrecuperables, con hacinamiento y de allegados en cada comuna de la Región Metropolitana.



Objetivo Específico N°3

Examinar la correlación entre la estimación de pobreza comunal y la proporción de hogares de inmigrantes viviendo en condiciones habitacionales precarias en la Región Metropolitana.

Universo y Muestra de estudio

El presente trabajo busca evaluar si existe relación entre el nivel de pobreza comunal y la proporción de hogares inmigrantes viviendo en condiciones habitacionales precarias en la Región Metropolitana, ya que en ella reside más del 60% del total de la población inmigrante en Chile.

A partir de lo anterior el **Universo** corresponde a los registros de datos asociados a las 52 comunas de la Región Metropolitana, abarcando sus seis provincias: Chacabuco, Cordillera, Maipo, Melipilla, Santiago y Talagante.

Para que los resultados arrojados por la investigación sean representativos de la región, se trabajará con el universo completo.

En relación a la **Unidad de Análisis**, esta corresponde a las comunas que forman parte del Universo de comunas de la Región Metropolitana.

La **Unidad de Observación**, para el presente estudio, se refiere al conjunto de datos registrados en Casen 2017 y los metadatos del Observatorio Urbano, correspondientes al Censo 2017.



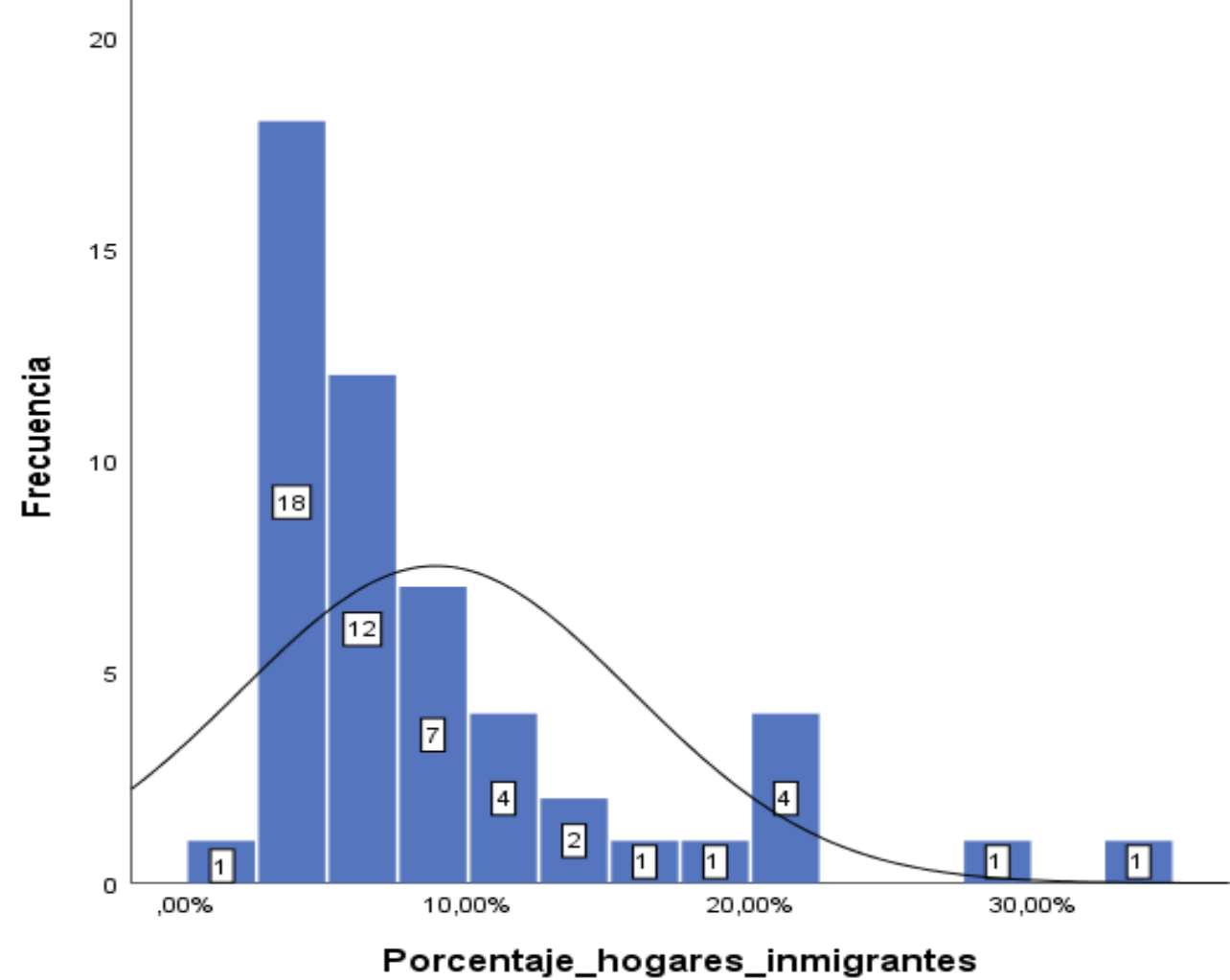
Resultados

Objetivo Especifico N°1

Identificar la proporción de hogares inmigrantes del total de hogares residentes en cada comuna de la Región Metropolitana

1. En relación a la proporción de hogares inmigrantes respecto del total de hogares en cada comuna, se observa que la media es de 8,8536% , sin embargo, existen proporciones de hogares a nivel comunal con valores altos que alteran este resultado, por lo que no es un dato representativo.

Proporción de Hogares Inmigrantes	Media	Mediana	Mínimo	Máximo
	8,85%	6,12%	2,00%	34,41%



2. Por su parte la mediana es de 6,12% de hogares inmigrantes, indicando que la mitad de los valores en las comunas de la Región Metropolitana son menores al valor de la posición central, alcanzando un mínimo de 2,00% en la comuna de María Pinto, mientras que la otra mitad de las comunas presenta una proporción mayor de hogares, alcanzando un máximo de 34,41% en la comuna de Independencia.

3. En el **Histograma de distribución de frecuencias**, es posible observar que existe una mayor frecuencia de comunas (38 en total) con una proporción de hogares inmigrantes respecto al total de hogares a nivel comunal, entre el 2,00% y el 9,78%. Mientras que aquellas comunas que presentan una proporción de hogares inmigrantes en torno al 30% son las de menor frecuencia (2 comunas en total).

4. El **coeficiente de variación**, cuyo valor es 0,7820%, nos indica una mayor dispersión del conjunto de datos .

Resultados

Tabla Nº 1

Comuna	Porcentaje_hogares_inmigrantes
Independencia	34,41%
Santiago	28,62%
Lo Barnechea	21,75%
Vitacura	21,34%
Recoleta	20,38%
Estación Central	20,15%
Las Condes	18,36%
Providencia	17,28%
Quinta Normal	13,62%
Colina	13,00%
La Reina	11,89%
Ñuñoa	11,86%
Conchalí	10,44%
Lo Prado	10,02%

En la tabla 1. se observa que son 14 comunas, de un total de 52, las que presentan sobre un 10% de hogares inmigrantes respecto del total de hogares. Entre ellas, la comuna de Independencia (34,41%) es la que mayor cantidad de hogares inmigrantes tiene en relación al total de hogares residente, seguida por Santiago (28,62%), Lo Barnechea (21,75%), Vitacura (21,34%), Recoleta (20,38%) y Estación Central (20,15%), con una proporción de hogares inmigrantes por sobre el 20%.



Tabla Nº2

San Miguel	9,78%
Quilicura	9,63%
Huechuraba	9,07%
San Joaquín	8,97%
Macul	8,56%
Peñalolén	7,89%
La Cisterna	7,71%
Cerrillos	7,20%
Pedro Aguirre Cerda	7,20%
Cerro Navia	7,15%
Lampa	6,88%
La Florida	6,13%
Lo Espejo	6,10%
Renca	5,85%
San José de Maipo	5,76%
Pudahuel	5,22%
San Ramón	5,17%
La Granja	5,13%
Calera de Tango	5,01%

En la tabla 2. se observa que 19 comunas se encuentran en el margen de proporción de población inmigrante entre 9,78% que corresponde a la comuna de San Miguel a un 5,01% que corresponde a la comuna de Calera de Tango.



Resultados

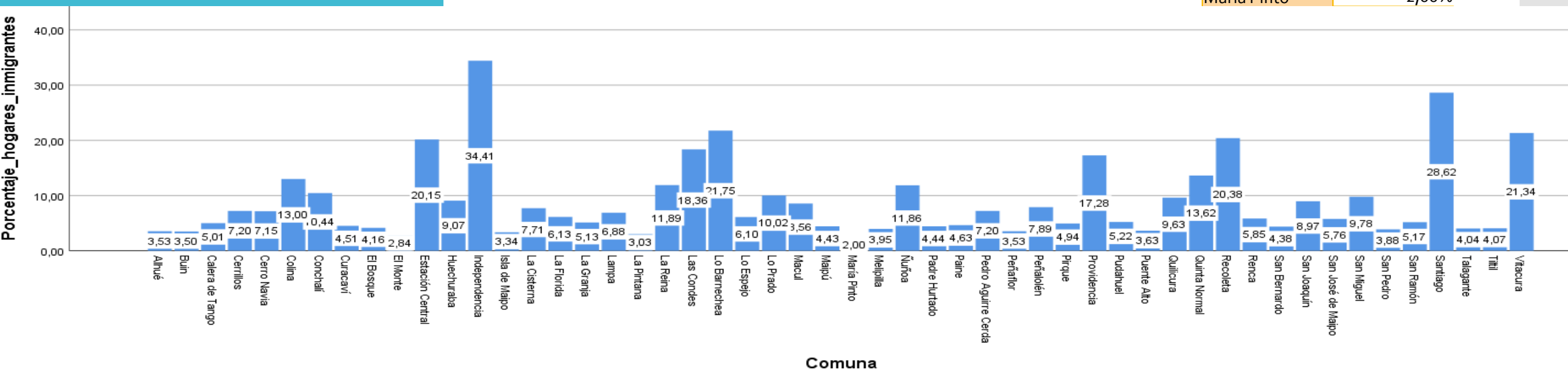


En la tabla N°3 se observa al último grupo de comunas (19), donde los hogares de inmigrantes representan los porcentajes más bajos en comparación a los grupos ya mencionados. En la parte superior se encuentra la comuna de Pirque con un 4,94% de hogares inmigrantes, mientras que María Pinto sólo tiene un 2,00% de hogares inmigrantes.

En el gráfico de barras de **Recuento por comuna**, es posible observar comparativamente la proporción de hogares de inmigrantes en todas las comunas de la Región Metropolitana.

Tabla N°3

Pirque	4,94%
Paine	4,63%
Curacaví	4,51%
Padre Hurtado	4,44%
Maipú	4,43%
San Bernardo	4,38%
El Bosque	4,16%
Tiltil	4,07%
Talagante	4,04%
Melipilla	3,95%
San Pedro	3,88%
Puente Alto	3,63%
Peñaflor	3,53%
Alhué	3,53%
Buin	3,50%
Isla de Maipo	3,34%
La Pintana	3,03%
El Monte	2,84%
María Pinto	2,00%



Resultados

Objetivo Específico N°2

Determinar la proporción de hogares inmigrantes residiendo en viviendas irrecuperables, con hacinamiento y de allegados en cada comuna de la Región Metropolitana.

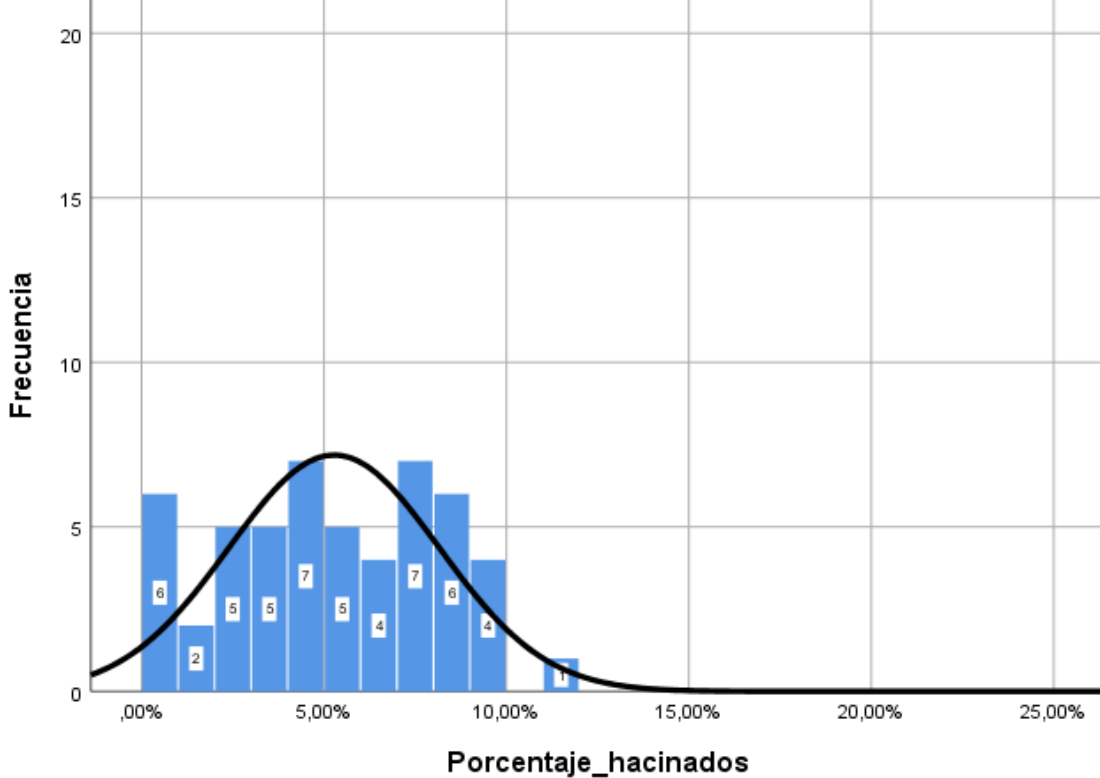
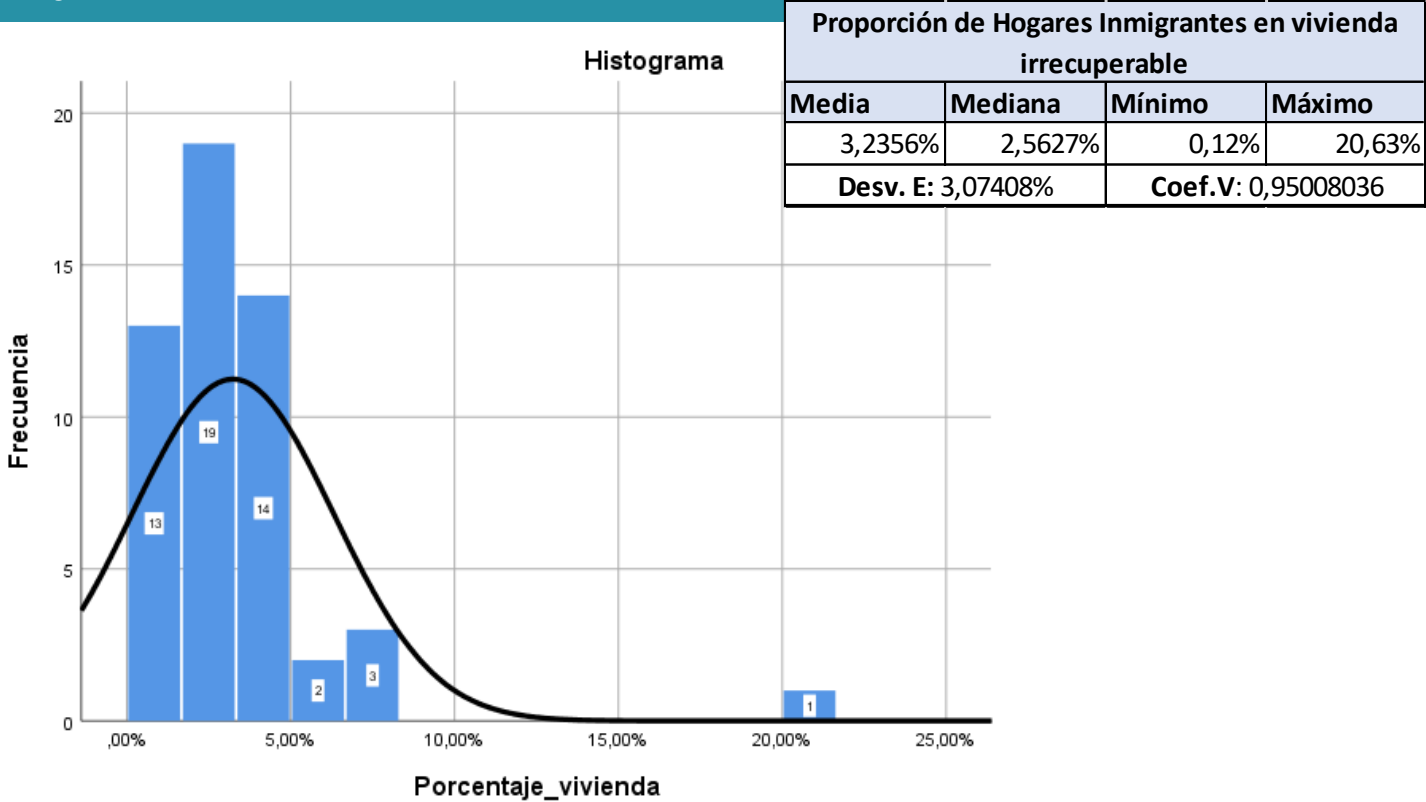
Proporción de Hogares Inmigrantes en hacinamiento			
Media	Mediana	Mínimo	Máximo
5,276%	5,363%	0,15%	11,51%
Desv. E: 2,88780%		Coef.V: 0,54736722	

Viviendas Irrecuperables

Es posible observar en el histograma, que la mayor frecuencia de comunas (51) con hogares viviendo en condiciones irrecuperables se encuentra entre el 0,12% y un 7,72%. Sólo la comuna de San Pedro presenta un 20,63%. De acuerdo al coeficiente de variación, existe mayor dispersión del conjunto de datos.

Hacinamiento

A partir de la frecuencia de comunas con hogares hacinados, es posible observar una distribución normal de los valores, donde el rango es desde un 0,15% (Comuna de Vitacura) hasta un 11,51% (Comuna de Pedro Aguirre Cerda). El coeficiente de variación se encuentra en un termino medio de la dispersión del conjunto de datos.

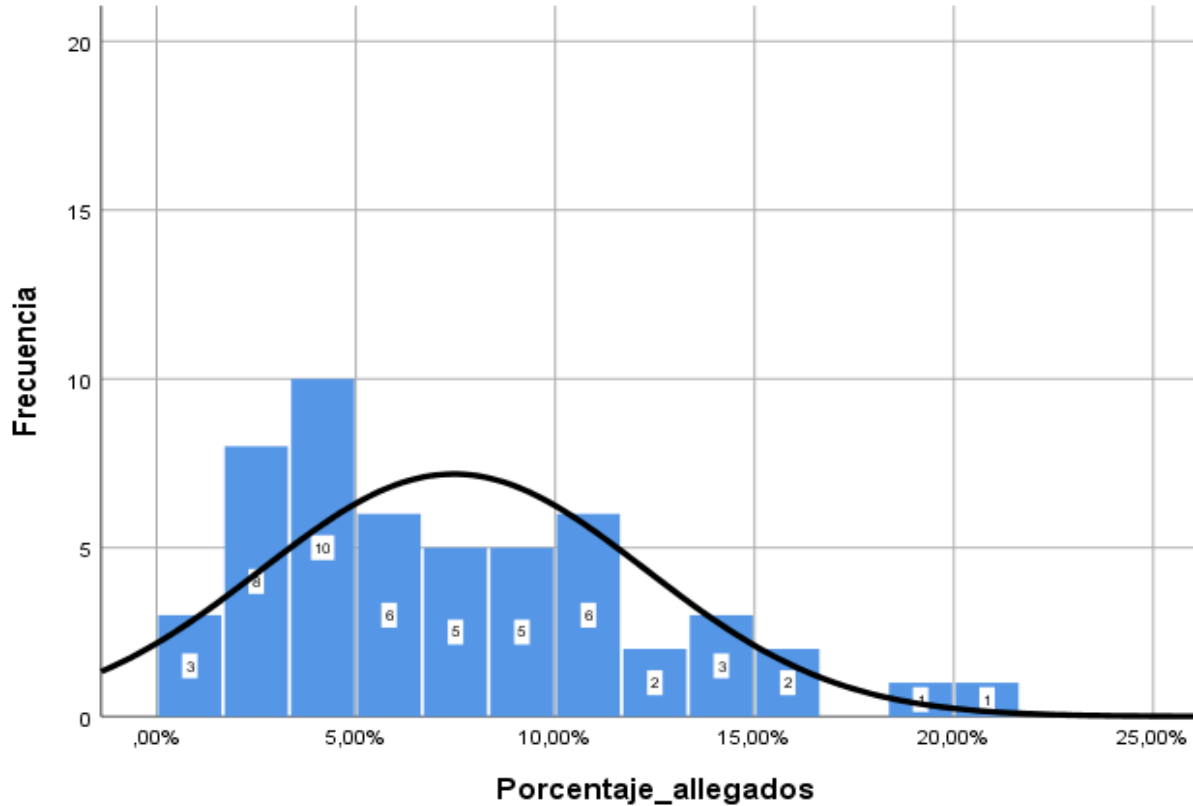


Allegados
En relación a la cantidad de hogares viviendo en condición de allegados se observa que la mayor cantidad de frecuencias se encuentra entre los márgenes de 0,87% y 5,87% (24 comunas), y luego existe una segunda concentración de frecuencias entre el 6,25% y el 11,34% (19 comunas). En relación al mínimo, Vitacura es la comuna con menor proporción de hogares de inmigrantes allegados, mientras que Lo Espejo es la comuna con mayor porcentaje (20,17%).

El coeficiente de variación nos entrega un valor hacia una mayor dispersión de los datos.

Proporción de Hogares Inmigrantes de allegados			
Media	Mediana	Mínimo	Máximo
7,4516%	6,4357%	0,87%	20,17%
Desv. E: 4,81428%		Coef.V: 0,64607333	

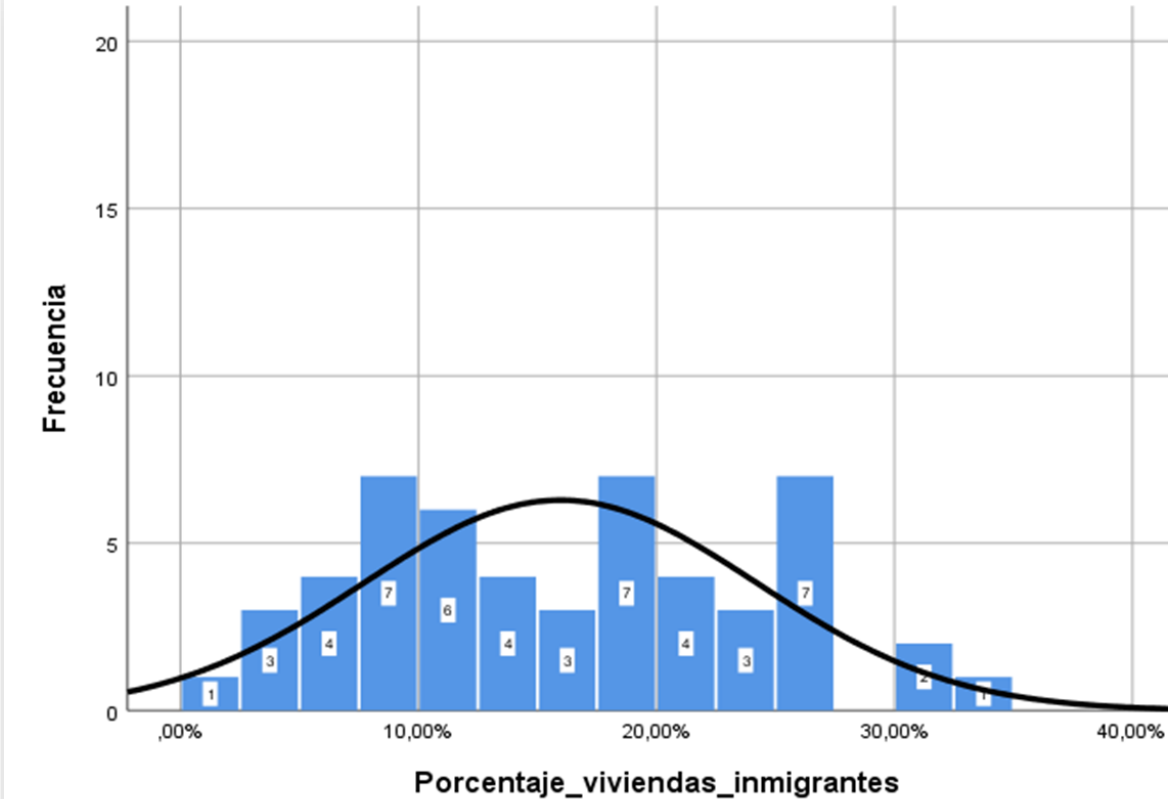
Histograma



Respecto del porcentaje de hogares a nivel comunal en viviendas precarias (agrupa hacinamiento, allegados, viviendas irrecuperables), el promedio a nivel regional es de un 15,96%, sin embargo, dentro del conjunto existen valores extremos en algunas comunas, con un mínimo de 1,13% (Vitacura) de hogares en viviendas precarias, y un máximo de 33,93% (Lo Espejo) de hogares en condiciones precarias. En relación a la dispersión del conjunto de datos, esta es tiene una variabilidad media, con un 51,7%.

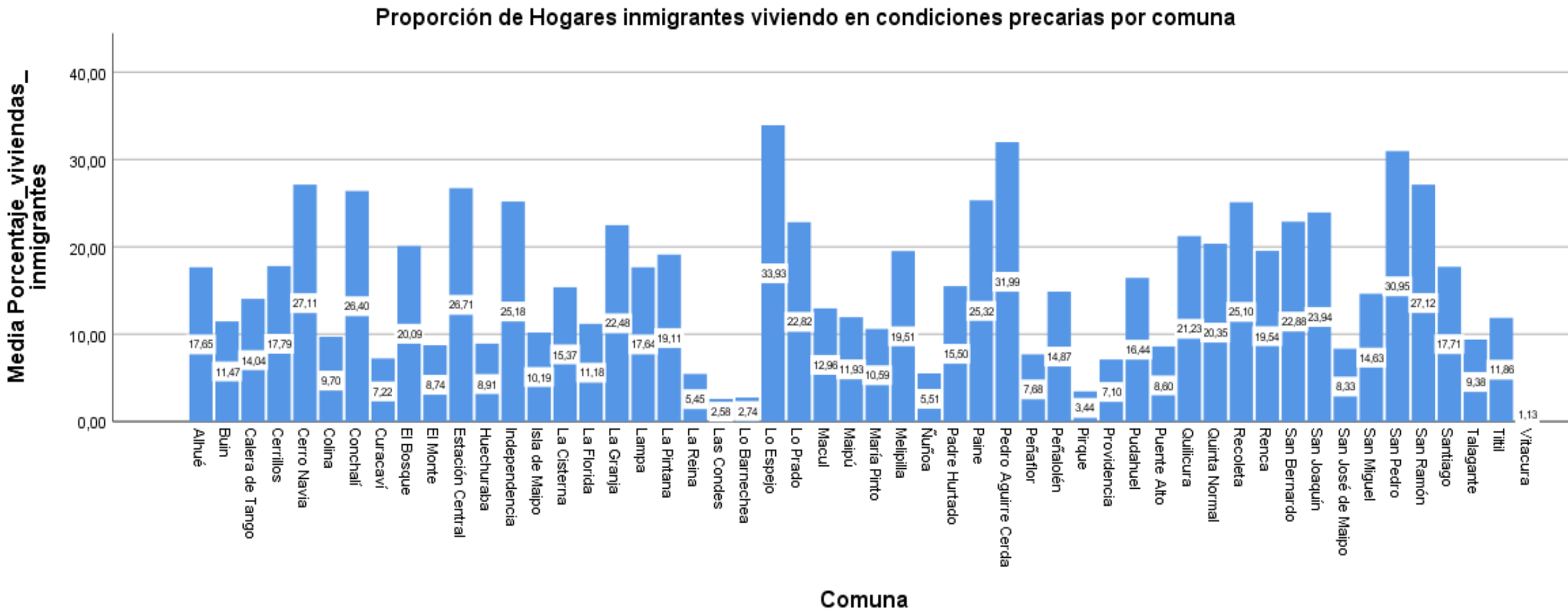
Proporción de Hogares Inmigrantes en viviendas precarias			
Media	Mediana	Mínimo	Máximo
15,9629%	15,4320%	1,13%	33,93%
Desv. E: 8,25013%		Coef.V: 0,51683153	

Histograma



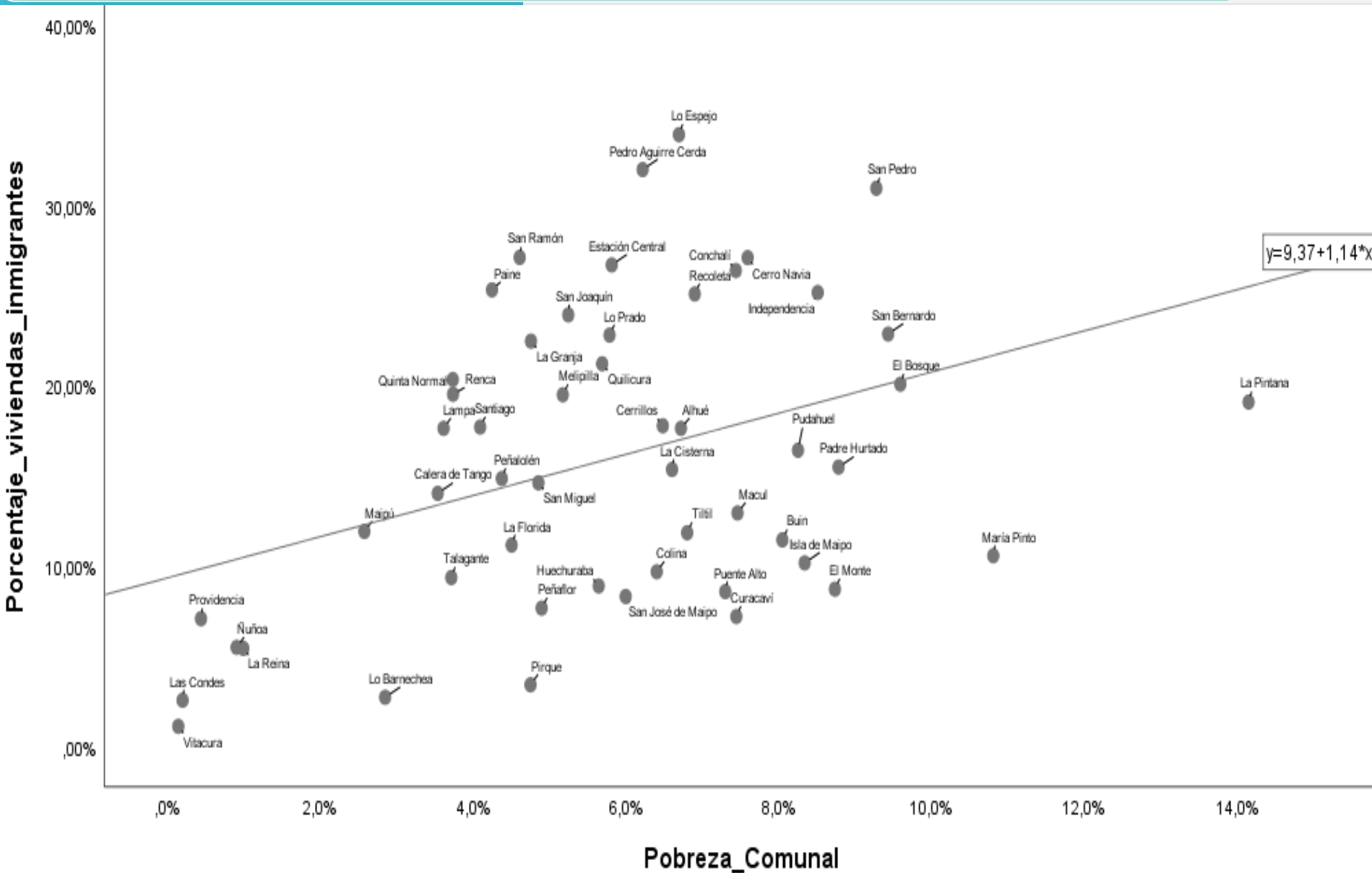
Resultados

En relación al **gráfico de hogares inmigrantes en viviendas precarias**, es posible observar que la comuna de Lo Espejo (33,93%), Pedro Aguirre Cerda (31,99%) y la comuna de San Pedro (30,95%) son las que presentan la mayor proporción de hogares inmigrantes residiendo en viviendas precarias, por sobre el 30%. Mientras que las comunas de Ñuñoa (5,51%), La Reina (5,45%), Pirque (3,44%), Lo Barnechea (2,74%), Las Condes (2,58%) y Vitacura (1,13%) son las comunas que presentan la menor proporción de hogares en condiciones precarias.



Objetivo Específico N°3

Examinar la correlación entre la estimación de pobreza comunal y la proporción de hogares de inmigrantes viviendo en condiciones habitacionales precarias en la Región Metropolitana.



A través de la correlación entre las variables es posible observar lo siguiente:

- La correlación de Pearson es de 0,384**, esto nos indica que existe una relación positiva y directa entre las variables, donde a medida que aumenta el porcentaje de pobreza en una comuna, la proporción de hogares inmigrantes viviendo en condiciones precarias también aumenta. Además, la variabilidad del porcentaje de hogares inmigrantes viviendo en condiciones precarias se puede explicar en un 38% a partir de la variabilidad del porcentaje de pobreza, por lo que R presenta una correlación positiva entre ambas variables, y significativa incluso al 99% del nivel de confianza (**).
- En el gráfico de dispersión de puntos es posible visualizar la pendiente de la función, donde $Y= 9,37+1,14*x$ quiere decir, que cuando el porcentaje de la pobreza a nivel comunal es incluso cercano a cero, el modelo estima un mínimo de 9,37 de hogares inmigrantes viviendo en condiciones precarias, y que por cada punto de aumento en el porcentaje de pobreza comunal, la pendiente de la recta aumenta en 1,14 de hogares inmigrantes viviendo en condiciones habitacionales precarias.
- Igualmente se observa que existen comunas como María Pinto y La Pintana que presentan un comportamiento más diferenciado del resto de comunas. Mientras que es relevante observar que las comunas de Pedro Aguirre Cerda, Lo espejo y San Pedro son las con mayor porcentaje de hogares inmigrantes viviendo en condiciones precarias del total de comunas de la Región Metropolitana.

Resumen del modelo

Modelo	R	R cuadrado	R cuadrado ajustado
1	,384 ^a	,147	,130

ANOVA^a

Modelo		Suma de cuadrados	gl	Media cuadrática	F	Sig.
1	Regresión	510,555	1	510,555	8,622	,005 ^b
	Residuo	2960,740	50	59,215		
	Total	3471,295	51			

Coefficientes^a

Modelo		Coeficientes no estandarizados		Coeficientes estandarizados Beta	t	Sig.
		B	Desv. Error			
1	(Constante)	9,369	2,486		3,768	,000
	Pobreza_Comunal	1,141	,389	,384	2,936	,005

Explicación del Modelo de Regresión Lineal

En la **Tabla Resumen del modelo** se observa que el R es de 38,4%, mientras que el R² nos indica que el modelo permite predecir el comportamiento de la variable dependiente en un 14,7%, un ajuste que esta por debajo al mínimo adecuado de 15%.

En la **Tabla Prueba de Anova** podemos observar que el Sig= 0,005 pasa por la prueba de significancia global del modelo, por lo tanto, nos indica que no hay coeficientes que puedan estar tomando un valor igual cero.

Por último, en la **Tabla de los Coeficientes** se indica que, en relación a la constante, cuando la variable de pobreza es igual a 0, el valor que arroja el modelo de la constante es de 9,369 (valor de la variable dependiente). Mientras que el **B** de Pobreza comunal indica que a medida que la pobreza aumenta en un punto porcentual, la proporción de hogares inmigrantes viviendo precariamente aumenta en un 1,141. Por otro lado, se observa que los valores de significancia son menores al 5%, por lo tanto el coeficiente es significativo.

Observaciones finales y recomendaciones



Para concluir, es posible afirmar que el modelo de regresión lineal permitió cumplir con el objetivo general que fue evaluar la relación entre el nivel de pobreza de las comunas de la Región Metropolitana y las condiciones habitacionales de los hogares inmigrantes que residen en ella, según datos del Censo y Casen 2017.

Para tomar mejores decisiones públicas en torno al tema de inmigración y vivienda, es relevante preguntarse si el factor de pobreza comunal influye o tiene una relación de causalidad con la mayor cantidad de población inmigrantes viviendo precariamente. En respuesta, el modelo de regresión lineal, permitió establecer una correlación directa entre las variables analizadas, donde en general el comportamiento de las comunas responde a que a mayor porcentaje de pobreza, la proporción de hogares inmigrantes viviendo en precariedad aumenta. No obstante, hay dos casos que escapan a este comportamiento, La Pintana con el nivel de pobreza más alto (14,1%) seguida por María Pinto (10, 8%), comunas que en conjunto no alcanzan el 20% de proporción de hogares inmigrantes en condiciones precarias, y que pueden ser casos para analizar en otras investigaciones considerando más variables de caracterización comunal y de caracterización de hogares.

Igualmente, se recomienda para futuras investigaciones que busquen aportar en la toma de decisiones públicas, tanto de carácter local como regional, realizar análisis estadísticos con más variables a nivel comunal, como la distinción de comunas urbanas y rurales, el nivel de ingresos a nivel municipal y otras variables de carácter interno de los hogares, como la proporción de niños y niñas en la conformación del hogar, la jefatura masculina o femenina del hogar, entre otras que enriquezcan el análisis y la evaluación de las relaciones de causalidad que influyen en la precariedad en las viviendas de los hogares de inmigrantes.

Por último, es importante mencionar que debido al aumento en la última década del fenómeno de inmigración, se ha generado una mayor presión sobre los espacios habitacionales y el aumento de las condiciones precarias, por lo que ha aumentado la relevancia de discutir y elaborar políticas públicas en torno a las condiciones de vida de los inmigrantes para generar un acceso más equitativo a mejores condiciones habitacionales, y al mismo tiempo apuntar hacia la consideración de medidas de inclusión social en el territorio.