

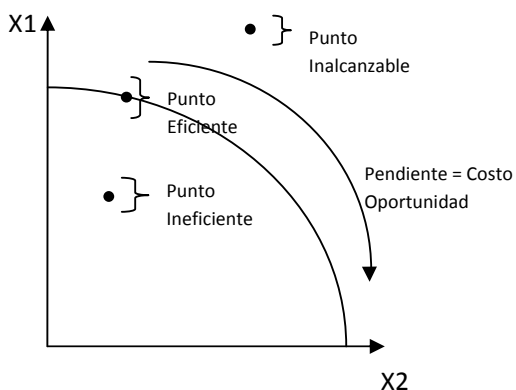
Control # 1: Economía

Comentes: (10 puntos cada uno)

1. Si nos encontramos en un punto al interior de la FPP, entonces el costo de oportunidad es igual a cero.

Respuesta:

El costo de oportunidad corresponde a la necesidad de escoger entre una opción y su mejor posición alternativa con lo que nunca podría ser 0 y se representa con la pendiente de la FPP. Además, si nos encontramos En un punto al interior de la FPP, esto significa que estamos en un punto ineficiente, donde hay una mala asignación de recursos. Por lo tanto, no hay relación entre estas afirmaciones.

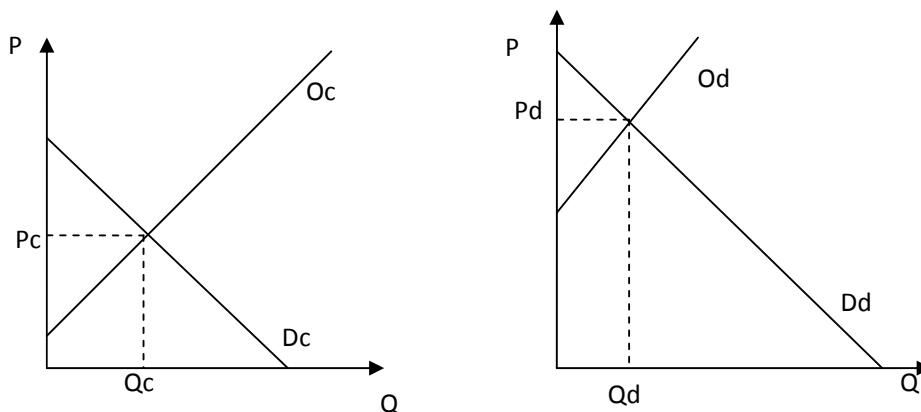


2. Los diamantes tiene un enorme valor monetario dado que son objetos hermosos de un espectacular brillo que cautiva a quien lo mira, entonces, si los “circones” son exactamente iguales a los diamantes también deberían tener un valor igual o superior.

Respuesta:

Falso, Ambos son mercados distintos. La valoración de los diamantes es mayor que la de los circones, por lo que poseen una demanda mayor, pero por otro lado, la oferta de circones es mayor que la de diamantes, esto hace que los precios de equilibrios de ambos mercados, sean distintos. Por lo tanto, como la oferta de diamantes es más

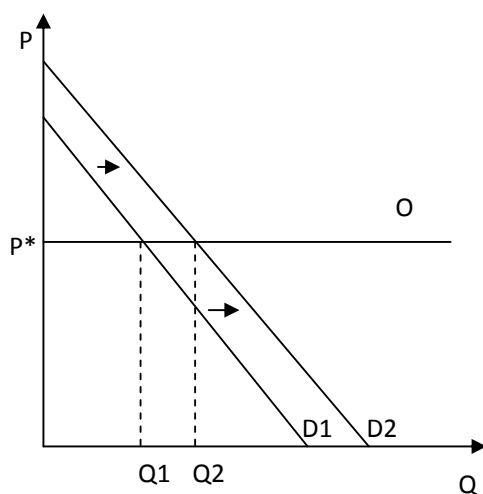
reducida y su valoración es mayor, su precio será mayor que el de los cirrones.



3. Según la ley de demanda si el precio de un bien sube, su cantidad demandada disminuye. Por lo tanto, si se mantiene constante el precio la demanda no debiese variar.

Respuesta:

Falso, si la oferta es perfectamente elástica, podría haber una expansión de la curva de demanda que sólo tenga efecto sobre la cantidad demandada, haciendo que aumente, sin necesidad de que haya algún cambio en precio.

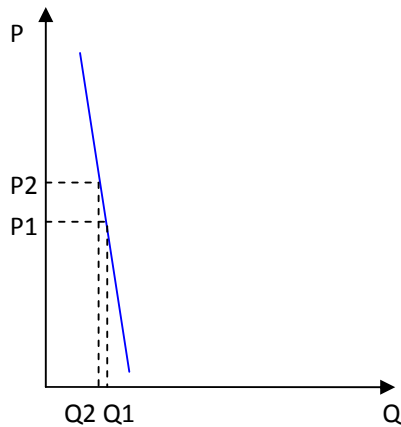


4. Los bienes de primera necesidad son los que tienen una demanda más elástica, ya que, frente a cambios en los precios los consumidores reaccionan con más fuerza porque estos bienes son importante en el presupuesto familiar.

Respuesta:

Los bienes de primera necesidad, son aquellos que poseen demanda más inelástica, es decir, frente a cambios en los precios, los consumidores reaccionan con menos fuerza.

La razón de esto es que por ser de primera necesidad, no son fácilmente sustituibles, por lo que al subir el precio habrá una pequeña reducción en la cantidad demandada.



5. En el caso del comercio internacional, sólo participan los países que tienen ventajas absolutas, ya que producen con la menor cantidad de insumos los bienes que comercian internacionalmente.

Falso, lo relevante para el comercio internacional son las ventajas comparativas que llevan a la especialización de los países. Por lo tanto, aunque un país tenga ventajas absolutas en todos los bienes que produce, comerciará con otro ya que tiene ventajas comparativas en el bien que exportará e importará aquel bien en el que tenga menores ventajas comparativas.

II.- Matemático. (20 puntos)

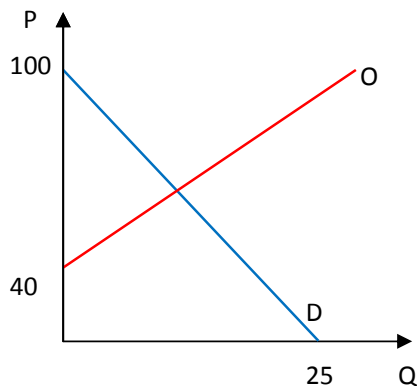
Suponga que el mercado de los alimentos está descrito por las siguientes curvas de oferta y demanda:

Demanda: $P = 100 - 4Q$

Oferta: $P = 40 + Q$

- a) Gráfique las curvas de demanda y oferta.

Respuesta:



- b) Encuentre el precio y la cantidad de equilibrio, gráfica y matemáticamente.

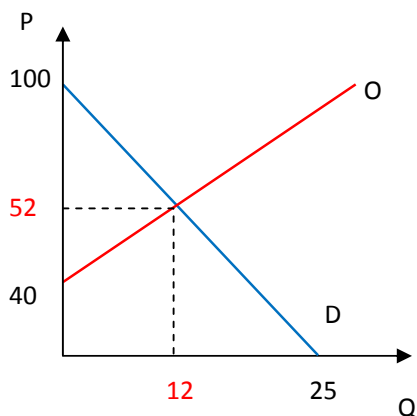
Respuesta:

$$100 - 4Q = 40 + Q$$

$$60 = 5Q$$

$$Q_E = 12$$

$$P_E = 52$$



- c) Suponga que una migración aumenta la demanda por alimentos en 300 unidades. Muestre y grafique la nueva situación y el equilibrio.

Respuesta:

$$Q = \frac{100 - P}{4} + 300$$

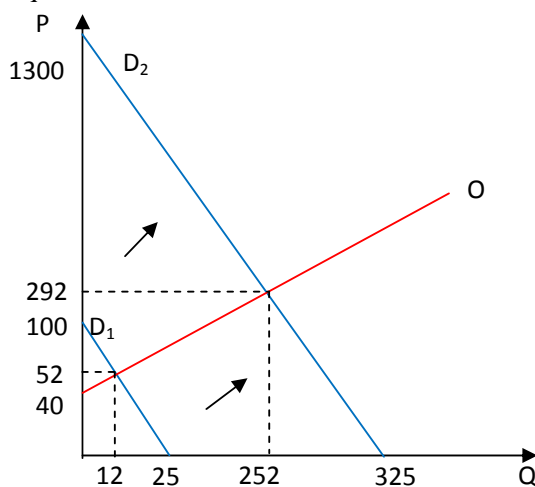
$$P = 1300 - 4Q$$

$$1300 - 4Q = 40 + Q$$

$$5Q = 1260$$

$$Q_{E2} = 252$$

$$P_{E2} = 292$$



- d) Considerando la situación en c (considerando la migración de personas), el gobierno fijó el precio al nivel de equilibrio calculado en a). Determine la cantidad transada y explique técnicamente.

Respuesta:

$$P = 52$$

$$1300 - 4Q = 52 \text{ Por lo tanto } Q_d = 312 \text{ es la cantidad demandada}$$

$$40 + Q = 52 \text{ por lo tanto } Q_o = 12 \text{ es la cantidad ofrecida.}$$

Al fijar un nivel de precios, se produce el problema de escasez, matemáticamente podemos ver que se dan dos cantidades relevantes, la cantidad ofrecida es igual a 12 y la cantidad demandada es de 312 por lo que podemos ver que el exceso de demanda es de 300, ante el precio fijado de 52.