

APUNTES DE ARMONÍA AL PIANO

Virna Osses Marchant

Piano Complementario I

Depto. de Música, F. de Artes, U. de Chile

ARMONÍA

Es la manera en que los sonidos se combinan simultáneamente. Las notas que suenan simultáneamente reciben el nombre de **acorde**. Por lo tanto, la armonía como ciencia, estudia la formación de los acordes y las relaciones que se establecen entre ellos.

En esta asignatura nos vamos a centrar sólo en el estudio de la armonía en el **sistema tonal** referido **al piano**. El sistema tonal es el sistema de composición musical que se utilizó básicamente durante los siglos XVII, XVIII y XIX. La música compuesta en este período se basa en la tonalidad y en la formación de acordes por 3as.

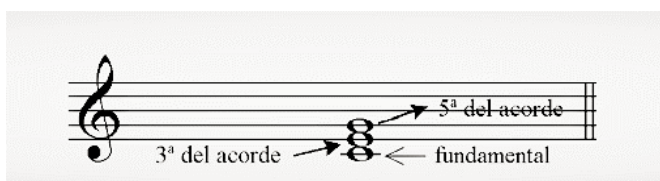
TONALIDAD

La tonalidad es el conjunto organizado de 7 notas alrededor de un eje llamado **Tónica**. La Tónica es el centro del sistema sonoro, es como un centro de gravedad alrededor del cual giran todos los demás sonidos. Estos conjuntos de notas pueden presentar dos modalidades: **el modo mayor y el modo menor**. La diferencia entre las escalas mayor y menor consiste en la distribución de tonos y semitonos a partir de la tónica. Podemos formar una escala mayor o menor a partir de cualquiera de las doce notas de que consta nuestro sistema musical.

ACORDE

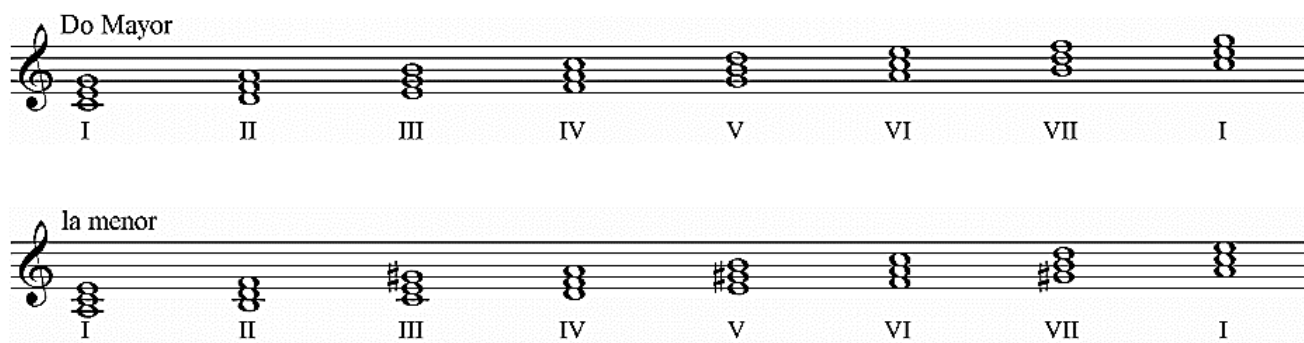
La combinación de 2 o más intervalos armónicos forma un acorde. En el sistema tonal los acordes se forman por **superposición de intervalos de 3ª**.

Los acordes pueden estar constituidos por 3, 4 o más sonidos. Los acordes de 3 sonidos se denominan **tríada** o acordes de quinta. A la nota que sirve de base del acorde se le denomina **fundamental**, mientras a las demás notas se les denomina por el **intervalo** que forman con la fundamental. Las tríadas constan de: **fundamental, 3ª y 5ª**.



Sobre cada uno de los grados de una escala podríamos formar una tríada (3 sonidos).

Las funciones de los acordes se escriben con **números romanos**.



En el modo menor se suele tomar la **escala armónica** para formar los acordes, de ahí su nombre: armónica.

ESPECIES

Si observamos los acordes que se forman sobre los grados de una escala mayor y menor, nos daremos cuenta de que, en el sistema tonal, existen **4 especies diferentes** de tríadas.

- 1) Acorde **mayor**: formado por los intervallos de 3ª Mayor y 5ª Justa desde la fundamental.
- 2) Acorde **menor**: 3ª menor y 5ª Justa desde la fundamental.
- 3) Acorde **aumentado**: 3ª Mayor y 5ª Aumentada desde la fundamental.
- 4) Acorde **disminuido**: 3ª menor y 5ª Disminuida desde la fundamental.

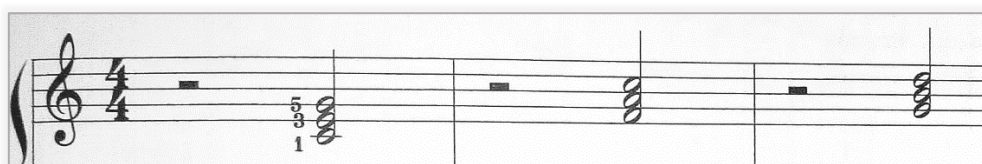


FUNCIONES TONALES

Los acordes pueden tener **3 funciones** diferentes:

- a) **Tónica**: es la función de reposo, estabilidad y centralidad tonal. El acorde con función de tónica por excelencia es el I grado.
- b) **Dominante**: ejerce esta función el V grado, y contiene la sensible. La **sensible** se sitúa a distancia de semitono de la tónica ejerciendo una atracción hacia ésta, dándole importancia.
- c) **Subdominante**: el acorde de subdominante es el IV grado. Su misión es anteceder a la dominante.

Los acordes de **I, IV y V** son los pilares de la tonalidad y basta hacerlos sonar en este orden IV-V-I, para que una tonalidad quede establecida. Fijémonos que en la sucesión de estos 3 acordes están presentes todas las notas de una tonalidad.



I o Tónica

IV o Subdominante

V o Dominante

INVERSIONES

Cuando una tríada tiene su fundamental como nota más grave se dice que está en **estado fundamental**.

Si la nota más grave es la 3ª del acorde se dice que está en **1ª inversión**.

Si la nota más grave es la 5ª del acorde está en **2ª inversión**.



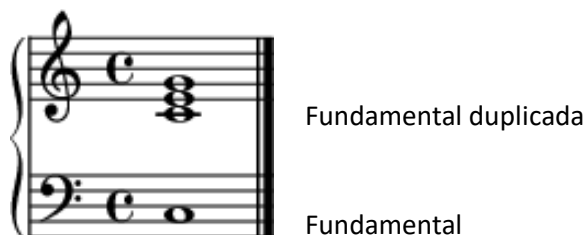
ARMONÍA AL PIANO A 4 VOCES

En la práctica de la armonía utilizaremos el esquema de la **música vocal**, a 4 voces: **soprano, contralto, tenor y bajo**.

Escribiremos las cuatro voces en **2 pentagramas** (sistema).

En el pentagrama superior, en llave de Sol, se escribirán las voces de **soprano, contralto y tenor**. En el pentagrama inferior, en llave de Fa, se escribirá el **bajo**.

Puesto que las tríadas tienen 3 sonidos, tendremos que duplicar (repetir) la fundamental (a la octava).

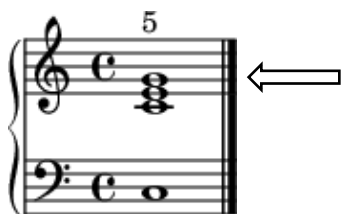


POSICIÓN

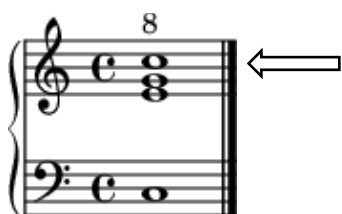
Se refiere a la **Soprano**.

Un acorde está en **posición de 5ª** cuando la 5ª del acorde está en la soprano

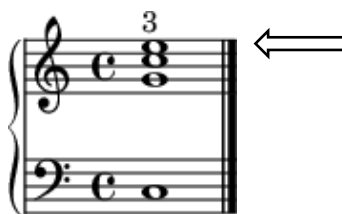
(acorde ordenado por 3as.)



Un acorde está en **posición de 8ª** cuando la fundamental está en la soprano.



Un acorde está en **posición de 3ª** cuando la 3ª está en la soprano.



ESTADO

Se refiere al **Bajo**.

Si la fundamental está en el bajo, está en **estado fundamental**.

Si en el bajo está la 3ª, está en **1ª inversión**.

Si en el bajo está la 5ª, está en **2ª inversión**.

En este nivel de armonía al Piano básico, utilizaremos preferentemente la posición (soprano).

ENLACES DE ACORDES

El encadenamiento correcto de acordes es el primer paso para aprender aplicar las reglas de la armonía. En este curso aplicaremos sólo las normas básicas.

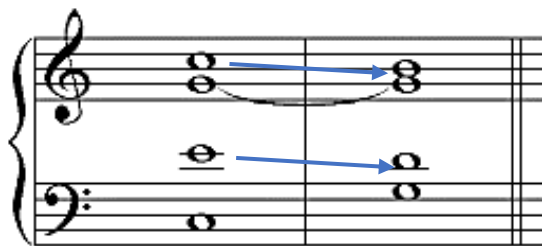
En un principio, **duplicaremos siempre la fundamental** en todos los acordes.

Para enlazar 2 acordes, las voces, en principio, deben conducirse por el **camino más corto**:

a) se respetarán las **notas comunes** si las hay, es decir, si dos acordes consecutivos tienen 1 o 2 sonidos en común, éstos **se mantendrán en la misma voz**.



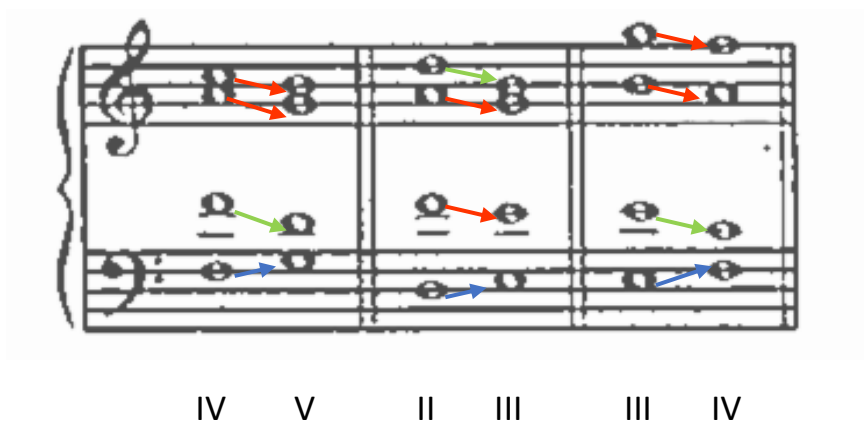
b) las demás voces, al pasar al acorde siguiente, se moverán por **grados conjuntos**, o al grado más próximo posible.



Las tríadas cuyas fundamentales están separadas por una 4ª o por una 5ª tienen **1 nota común**. Esta nota se mantendrá en la misma voz y el resto enlazará por el camino más corto.

Las tríadas cuyas fundamentales están separadas por una 3ª o una 6ª tienen **2 notas comunes**, es decir, se diferencian en una sola nota. Estas 2 notas comunes se mantienen en la misma voz de una acorde a otro, y **la otra voz procederá por grados conjuntos**.

Cuando las fundamentales de 2 acordes se encuentran a distancia de 2ª, **no existen notas comunes** entre ellos. En este caso, el enlace se realiza conduciendo **todas las voces por movimiento contrario al bajo**.



Las 5as. y 8as. seguidas (paralelas), cuando se producen entre las mismas voces, están absolutamente prohibidas.

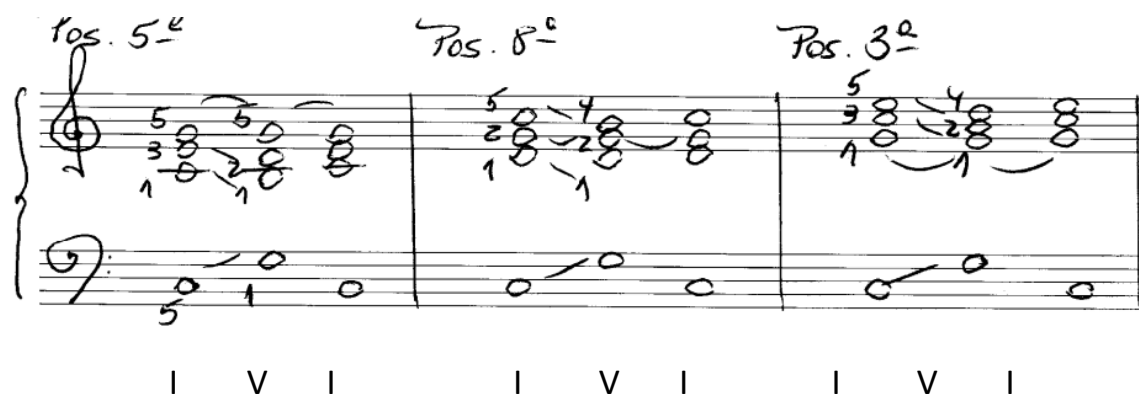
CADENCIAS

En este curso comenzaremos a estudiar un tipo de enlace específico: las cadencias.

Las cadencias son **enlaces de acordes** que coinciden con el **fin de una sección** en una obra, y **concluyen en la Tónica** (existen 2 terminaciones diferentes que estudiaremos en 2º año: la cadencia rota y la frigia).

En este nivel comenzaremos con:

1. CADENCIA AUTÉNTICA (I – V – I)



el bajo no cambia en las 3 posiciones

2. CADENCIA PLAGAL (I – IV – I)

Pos. 5ª Pos. 8ª Pos. 3ª

I IV I I IV I I IV I

Terminaremos éste o comenzaremos el próximo nivel con:

3. CADENCIA COMPLETA (I -- IV -- V – I) se usan los 3 acordes principales

I (5/3) IV (1/2) V I

I (5/3) IV (1/2) V I

I (5/3) IV (1/2) V I

Comienza como C. Plagal y termina como C. Auténtica

DEDAJES DE LAS CADENCIAS:

El **bajo** se moverá de acuerdo con el **intervalo** que haga:

C. Plagal: 5ª descendente (1º y 5º dedos)
4ª ascendente (5º y 2º dedos)

C. Auténtica: 5ª ascendente (5º y 1º dedos)

C. Completa: Descendente (1º - 3º - 2º - 5º dedos) o (1º - 5º - 1º - 5º).
Ascendente (5º - 2º - 1º - 5º dedos).

El **tenor** siempre se tocará con 1er. dedo.

Las voces superiores cambiarán de dedaje de acuerdo con los movimientos que hagan:

Si la **soprano** sube usará 4º y 5º. Si baja usará 5º y 4º.

Si la **contralto** sube usará 2º y 3º. Si baja usará 3º y 2º.

Anexo:

CLAVE AMERICANA

Este cifrado hace referencia a la **fundamental del acorde**, además del tipo de acorde que se forma: **Mayor, menor, con 5ª aumentada o con 5ª disminuida**.

No menciona la tonalidad ni el grado en que está, sino la construcción de cada acorde cada vez.

Se utiliza principalmente en **instrumentos polifónicos**: guitarra, acordeón, piano, órgano, etc. Es muy utilizada en la **música moderna** (jazz, pop, rock, etc.).

Existe una gran variedad de significados sobre el mismo cifrado, y multitud de cifrados sobre el mismo acorde.

En este tipo de cifrado, la **fundamental** del acorde se indica con **una letra**. Las siete primeras letras del alfabeto corresponden con las siete notas musicales, empezando desde el La.

A = la

B = si

C = do

D = re

E = mi

F = fa

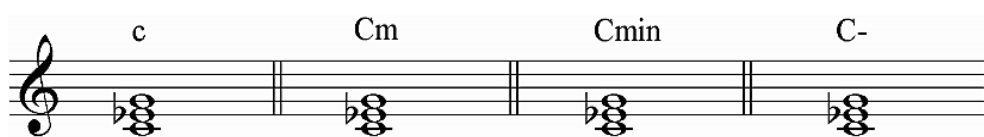
G = sol

En general, cuando escribimos una de estas **letras en mayúscula**, esto indica un acorde **Mayor** sobre la fundamental que nos indica la letra.



Para indicar que el acorde es **menor** tenemos varias posibilidades:

Podemos escribir la letra en **minúscula**, o bien añadir una “**m**”, “**min**” o un signo menos “**-**”.



Para indicar el acorde es de **5ª aumentada** añadiremos “**aum**” o “**+**”.

Para indicar el acorde de **5ª disminuida** añadiremos “**dim**” o “**º**”.

